

PODSUMOWANIE ESG ZA 2025 R.



W niniejszym Podsumowaniu ESG Żabka Polska prezentujemy i omawiamy najistotniejsze informacje oraz wybrane dane porównawcze za ostatnie trzy lata, dotyczące kwestii mających wpływ na działalność firmy, a także obszarów, w których możemy inicjować i wdrażać znaczące zmiany. Zawarte tu dane obejmują lata obrotowe 2023–2025.

Niniejsza publikacja nie stanowi pełnego raportu rocznego ani wyczerpującego zestawienia wszystkich informacji mogących mieć istotne znaczenie dla kwestii zrównoważonego rozwoju. Skonsolidowane informacje Żabka Group SA, sporządzone zgodnie z europejskimi standardami sprawozdawczości w zakresie zrównoważonego rozwoju można znaleźć w Raporcie Rocznym za 2025 r.

[Przeczytaj Raport Roczny za 2025 r.](#)

Spis treści

Wprowadzenie

Zakres sprawozdania	03
Metodyka i źródła danych	03

Realizacja Strategii Odpowiedzialności

01 Zrównoważony styl życia	05
02 Pozytywny wpływ na otoczenie	05
03 Odpowiedzialna organizacja	05
04 Zielona planeta	05

Efektywność działań środowiskowych

Emisje gazów cieplarnianych	06
Działania w zakresie dekarbonizacji transportu, logistyki, dystrybucji oraz sklepów	09
Zużycie energii	10
Wykorzystanie materiałów i odpady	11
Usługi na rzecz środowiska	14
Ryzyko środowiskowe	15
Zużycie wody	15

Efektywność działań społecznych

Pracownicy	16
Zdrowie i bezpieczeństwo klientów	22

Efektywność działań w zakresie ładu korporacyjnego

Szkolenia antykorupcyjne	24
Incydenty	25
Bezpieczeństwo danych	27
Zapłacony podatek dochodowy	28

Słowniczek

29

Sprawozdanie z wykonania usługi atestacyjnej

30

Niniejsza wersja stanowi wyłącznie tłumaczenie oficjalnej wersji językowej dokumentu, sporządzonej w języku angielskim. W przypadku rozbieżności pomiędzy wersją polską a angielską, rozstrzygająca jest wersja angielska.

Wprowadzenie

W niniejszej publikacji ESG prezentujemy i omawiamy najistotniejsze informacje i dane za ostatnie trzy lata, dotyczące kwestii mających wpływ na działalność firmy, a także obszarów, w których możemy inicjować i wdrażać znaczące zmiany.

Zakres sprawozdania

Przedmiotem niniejszego podsumowania jest działalność w zakresie zrównoważonego rozwoju następujących podmiotów (zwanych tu łącznie „Żabka Polska”):

- Żabka Polska sp. z o.o.,
- Żabka Nano sp. z o.o.,
- Żabka Property Fund sp. z o.o.,
- Żabka Automatic Logistics sp. z o.o.,
- Green Hive Technology sp. z o.o.,
- Izidrop sp. z o.o.,
- Żappka Pay sp. z o.o.

W 2025 r. struktura Żabka Polska rozszerzyła się o trzy nowe spółki zależne: Green Hive Technology sp. z o.o., Izidrop sp. z o.o. oraz Żappka Pay sp. z o.o. Podmioty te zostały objęte zakresem sprawozdania, jednak ze względu na ich ograniczoną działalność w ciągu roku ich wpływ na prezentowane wskaźniki ESG należy uznać za nieistotny.

O ile wyraźnie nie wskazano inaczej, dane liczbowe zawarte w niniejszym sprawozdaniu odnoszą się do Żabka Polska i obejmują dane porównawcze za lata obrotowe 2023, 2024 i 2025. Rok obrotowy każdej z wymienionych wyżej spółek trwa od 1 stycznia do 31 grudnia.

Metodyka i źródła danych

W niniejszym podsumowaniu wykorzystaliśmy wybrane wskaźniki zaczerpnięte ze standardów Global Reporting Initiative (GRI), a także wskaźniki opracowane przez Sustainability Accounting Standards Board (SASB) dla sektora handlu detalicznego i dystrybucji żywności. Prezentowane wskaźniki zostały wybrane spośród szerszego katalogu kluczowych wskaźników efektywności ESG (tzw. KPI ESG), którymi posługuje się i które raportuje Żabka Polska. Kryterium doboru stanowiła istotność (przydatność) dla interesariuszy oraz priorytetów naszych klientów oraz inwestorów. Wskaźniki są uzupełnione o te raportowane w przeszłości przez Żabka Polska sp. z o.o. w celu zapewnienia ciągłości. Zakres prezentowanych wskaźników i ujawnień określono tak, aby odpowiadał najczęstszym zapytaniom o dane ze strony wiodących agencji ratingowych ESG.

Uwzględniliśmy przede wszystkim KPI stanowiące miarę realizacji celów Strategii Odpowiedzialności Żabka Polska. Wybrane ujawnione tu wskaźniki zostały zweryfikowane przez niezależny podmiot (usługa atestacyjna o ograniczonej pewności) zgodnie ze standardem ISAE3000 (zob. [Sprawozdanie z wykonania usługi atestacyjnej](#)).

W Grupie Żabka proces raportowania, weryfikacji i zatwierdzania danych dotyczących zrównoważonego rozwoju określa Procedura Zbierania Danych ESG. Dokument ten wskazuje osobę sprawującą funkcję CFO jako odpowiedzialną za nadzór nad procesem sprawozdawczości w zakresie zrównoważonego rozwoju na poziomie całej Grupy Żabka.

Dział Sprawozdawczości ESG to jednostka Grupy, której zadaniem jest przygotowanie i organizacja procesu zbierania danych dotyczących zrównoważonego rozwoju, co obejmuje określenie jego kluczowych interesariuszy, takich jak dostawcy danych czy właściciele procesów biznesowych.

Zgodnie z Procedurą Zbierania Danych ESG dostawcy danych odpowiadają za pozyskiwanie, weryfikację dokładności i wprowadzanie danych do narzędzi obsługujących proces raportowania, udostępnionych przez Dział Sprawozdawczości ESG. Rolą dostawców danych jest też zapewnienie dowodów na potwierdzenie rzetelności i kompletności wszystkich wykazywanych wartości i ujawnianych informacji. Dział zapewnia również integrację raportowania kwestii związanych ze zrównoważonym rozwojem z procesem raportowania wyników oceny ryzyka oraz mechanizmami kontroli wewnętrznej.

Wszystkie dane ujęte w niniejszej publikacji zostały pobrane z własnych systemów firmy lub systemów zewnętrznych i baz danych (za zgodą ich właścicieli, o ile była wymagana). Wszelkie korekty błędnych wartości ujawnionych w poprzednich okresach zostały w niniejszym sprawozdaniu opatrzone stosowanym komentarzem pod tabelą prezentującą dany wskaźnik.

Podsumowanie ESG oraz Podsumowanie Realizacji Strategii Odpowiedzialności Żabka Polska za 2024 r. można znaleźć na stronie internetowej firmy.

Raporty ESG

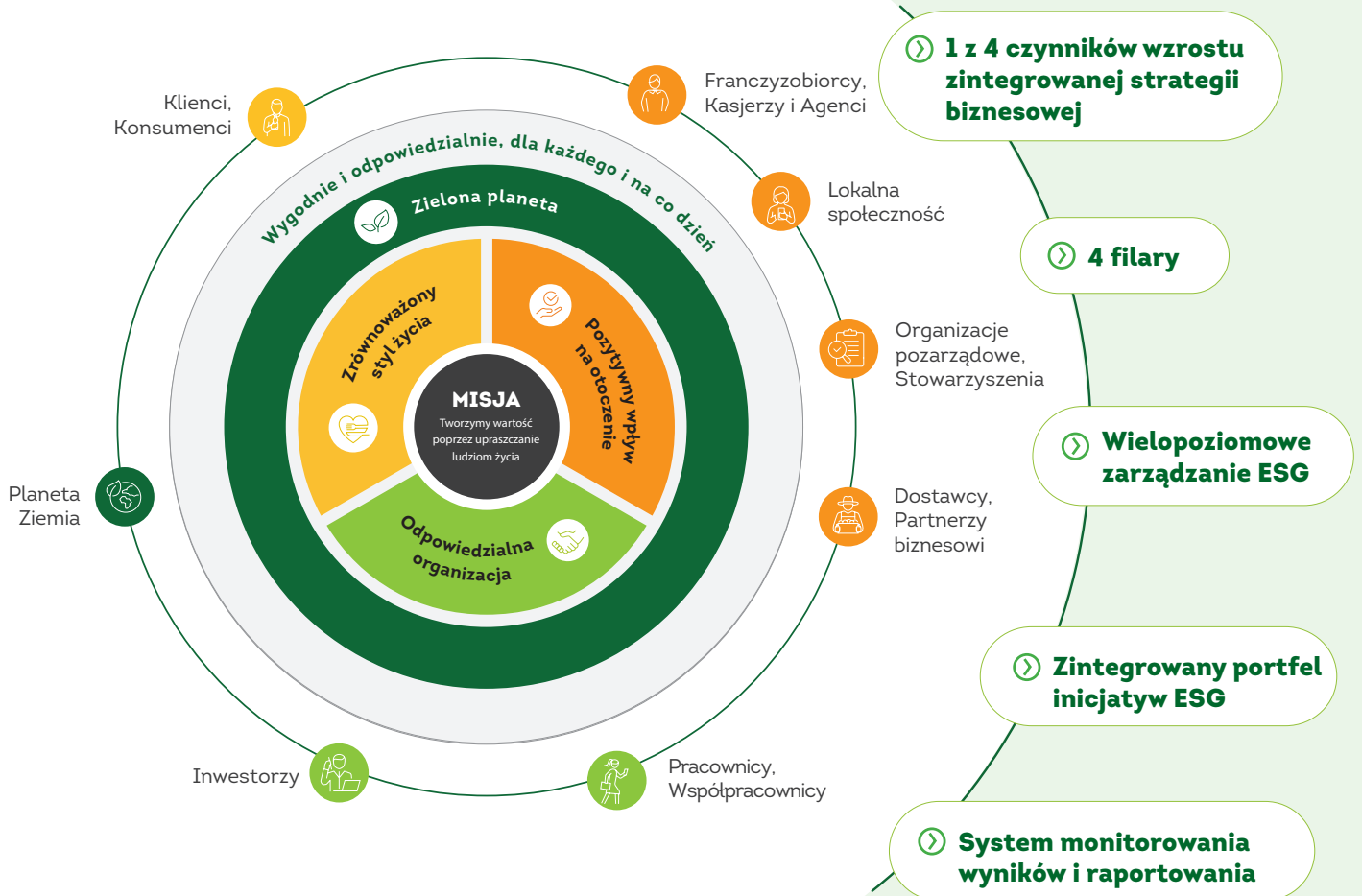
Wraz z wejściem Żabka Group SA (mającej siedzibę w Luksemburgu) jednostki dominującej Żabka Polska sp. z o.o.) na Giełdę Papierów Wartościowych w Warszawie w 2024 r. zakres jej raportu rocznego został rozszerzony o wszystkie jej jednostki zależne, wspólnie z którymi Żabka Group SA tworzy Grupę Żabka. Skonsolidowane oświadczenie dotyczące zrównoważonego rozwoju Grupy Żabka zostało opublikowane w ramach skonsolidowanego Raportu Roczno-go za 2025 r.

Realizacja Strategii Odpowiedzialności

W Strategii Odpowiedzialności Żabka Polska zapisano osiem strategicznych zobowiązań na lata 2021–2026, podzielonych na cztery filary. Zobowiązania te uzupełniają 10 celów operacyjnych, które umożliwiają raportowanie dokonywanych postępów w sposób transparentny i porównywalny.

Strategia Odpowiedzialności Żabka Polska na lata 2021–2026

Tworzymy wartość poprzez upraszczanie ludziom życia i umożliwianie im uwalniania ich czasu, jednocześnie promując zrównoważony styl życia dla każdego i na co dzień.



Poniżej znajduje się podsumowanie naszych osiągnięć w ciągu ostatnich trzech lat.

01 Zrównoważony styl życia

Ułatwiamy klientom zmianę ich codziennych nawyków na lepsze.

Zobowiązanie do 2026 r.	2023	2024	2025
Zwielokrotnienie sprzedaży produktów marek własnych promujących zrównoważony styl życia (w mld PLN) ¹	1,4 mld	1,8 mld	2,1 mld
Wzrost udziału sprzedaży produktów marek własnych promujących zrównoważony styl życia	61%	63%	63,4%
Zmniejszenie intensywności marnowania żywności o 25%	-18%	-27%	-25%
Zagospodarowanie 50% niesprzedanej żywności w operacjach własnych	67%	81%	87%
Wzrost NPS klienta o 2 pkt. co roku	41 pkt	35 pkt	32 pkt

[Dowiedz się więcej: Zrównoważony styl życia](#)

¹ KPI odpowiada wskaźnikowi SASB FB-FR-260a.1 „Przychody ze sprzedaży produktów promujących zdrową dietę i tryb życia”.

03 Odpowiedzialna organizacja

Tworzymy wiarygodną organizację zaangażowanych ludzi.

Zobowiązanie do 2026 r.	2023	2024	2025
Top 25% najlepszych pracodawców na świecie wg badania Instytutu Gallupa	74. percentyl (4,47)	83 percentyl (4,54)	89. percentyl (4,67)
Wzrost wskaźnika zadowolenia pracowników z działań podejmowanych przez spółkę na rzecz ich rozwoju (pytanie 12. w badaniu Instytutu Gallupa)	4,41 pkt	4,59 pkt	4,73 pkt
100% pracowników przeszkolonych z kodeksu etyki	100%	100%	100%
100% pracowników przeszkolonych w zakresie cyberbezpieczeństwa	99%	99%	100%

[Dowiedz się więcej: Odpowiedzialna organizacja](#)

02 Pozytywny wpływ na otoczenie

Pozytywnie oddziałujemy na przedsiębiorców i gospodarkę.

Zobowiązanie do 2026 r.	2023	2024	2025
Wzrost NPS franczyzobiorców w wyniku współpracy z Żabką	10 pkt	7 pkt	4 pkt
Utrzymanie wskaźnika całkowitej rotacji franczyzobiorców na dotychczasowym poziomie	15,7%	15,8%	15,3%
100% partnerów biznesowych zapoznanych z Kodeksem Postępowania	61,4%	81,9%	91,8%
Zaangażowanie partnerów biznesowych odpowiedzialnych za 75% wydatków zakupowych z obszaru produktów i usług w ustalenie naukowo potwierdzonych celów redukcyjnych	61,3%	59,0%	61,4%

[Dowiedz się więcej: Pozytywny wpływ na otoczenie](#)

04 Zielona planeta

Minimalizujemy ślad środowiskowy w całym łańcuchu wartości

Zobowiązanie do 2026 r.	2023	2024	2025
Zmniejszenie udziału plastiku pierwotnego w masie opakowań produktów marek własnych	30,0%	33,5%	36,1%
100% ilości wprowadzonych opakowań produktów marek własnych poddanych recyklingowi	Osiągnięto (dla wszystkich opakowań)	Osiągnięto (dla wszystkich opakowań)	Osiągnięto (dla wszystkich opakowań)
100% opakowań produktów marek własnych zdalnych do recyklingu	90,6%	91,4%	98,1%
Ograniczenie całkowitych emisji gazów cieplarnianych w zakresie 1 i 2 o 25% (bez offsetu) (rok bazowy 2020)	-28,8% 17 282 t CO ₂ e	-31,2% 16 701 t CO ₂ e	-34,9% 15 797 t CO ₂ e
Ograniczenie intensywności emisji gazów cieplarnianych w działalności franczyzobiorców o 70% (zakres 3; rok bazowy 2020)	-60,1% (11,1 tCO ₂ e/ mln PLN)	-64,4% (9,9 tCO ₂ e/ mln PLN)	-66,2% (9,4 tCO ₂ e/ mln PLN)

[Dowiedz się więcej: Zielona planeta](#)

zakończenia na 2025 r.
zrealizowane
z nawiązką



zrealizowane
zakończenia
na 2025 r.



częściowo
zrealizowane
zakończenia na 2025 r.



niezrealizowane
zakończenia
na 2025 r.





Efektywność działań środowiskowych



Efektywność działań środowiskowych

Emisje gazów cieplarnianych

W latach 2023–2025 nastąpiło **ograniczenie bezpośrednich emisji gazów cieplarnianych (zakres 1)** Żabka Polska z 16 992 tCO₂e do 14 316 tCO₂e. Sukces zawdzięczamy przede wszystkim wprowadzeniu pojazdów elektrycznych do naszej floty, poprawie izolacji termicznej ramp przeładunkowych w centrach logistycznych oraz rozwojowi specjalistycznych rozwiązań transportowych. Działania te pozwoliły na zwiększenie efektywności dostaw, a zastosowanie pojazdów chłodniczych zmniejszyło konieczność wykorzystania suchego lodu podczas transportu, co przyczyniło się do dalszej redukcji emisji.

Jednocześnie doszło do **wzrostu emisji pośrednich (zakres 2)** pomimo podejmowanych przez Żabka Polska działań redukcyjnych, polegających przede wszystkim na wdrażaniu rozwiązań opartych na długoterminowych umowach zakupu energii (PPA) lub podobnych. Wzrost ten był jednak nieznaczny, a ponadto w ujęciu łącznym, obejmującym zakresy 1 i 2, osiągnęliśmy zmniejszenie emisji.

Tendencję wzrostową zaobserwowaliśmy także w latach 2023–2025 w przypadku **emisji pośrednich** na wyższym i niższym szczeblu łańcucha wartości (zakres 3). Wzrost ten jest powiązany przede wszystkim z dynamicznym rozwojem prowadzonej działalności (w samym 2025 r. uruchomiliśmy w Polsce 1 281 nowych sklepów).

[GRI 305-1]

Bezpośrednie emisje gazów cieplarnianych (zakres 1)

Bezpośrednie emisje gazów cieplarnianych (zakres 1) [tCO ₂ e]	2023	2024	2025
Paliwo zużyte do wytworzenia ciepła/chłodu	2 912	3 048	2 625
Własna flota	7 384	7 192	7 230
Czynniki chłodnicze w centrach logistycznych (w tym suchy lód)	6 696	4 996	4 462
Całkowite emisje bezpośrednie	16 992	15 236	14 316

Emisje gazów cieplarnianych zakresu 1 to bezpośrednie emisje ze spalania paliw w centrach dystrybucyjnych oraz emisje pochodzące z floty pojazdów i zużycia czynników chłodniczych. Do obliczenia emisji gazów cieplarnianych w wyniku spalania paliw zastosowano przeliczniki uzyskane z bazy danych DEFRA (brytyjskie Ministerstwo

W celu przeciwdziałania zwiększaniu emisji na niższym szczeblu łańcucha wartości w następstwie ekspansji stacjonarnej sieci sprzedaży oraz rozwoju ekosystemu convenience Żabka Polska wybrane placówki wyposażyliśmy m.in. w zamknięte szafy chłodnicze, szafy mroźnicze z technologią zero-heating doors oraz panele fotowoltaiczne. Dzięki tym działaniom pozostajemy na dobrej drodze do osiągnięcia celu ograniczenia emisji z zakresu 3 poprzez zmniejszenie intensywności emisji w działalności franczyzobiorców (kategoria 14). W odniesieniu do emisji powstających na wyższym szczeblu łańcucha wartości Żabka Polska wspólnie z dostawcami analizuje ślad węglowy poszczególnych kategorii nabywanych produktów. Pomimo zaangażowania w tym obszarze, obejmującego m.in. działania edukacyjne, nie udało nam się osiągnąć zakładanego odsetka dostawców (70%) mających naukowo potwierdzone cele w zakresie dekarbonizacji.

Łącznie jednak emisje zakresów 1 oraz 2 uległy w latach 2023–2025 obniżeniu, co oznacza, że Żabka Polska **osiągnęła postawione sobie cele redukcyjne, które zostały pozytywnie zweryfikowane przez Science Based Targets initiative (SBTi).**

ds. Ochrony Środowiska, Żywności i Wsi). W przypadku emisji gazów cieplarnianych pochodzących ze zużycia czynników chłodniczych zastosowano wskaźniki potencjału tworzenia efektu cieplarnianego (GWP) z bazy danych DEFRA lub z kart charakterystyki poszczególnych czynników.

[GRI 305-2]

Pośrednie emisje gazów cieplarnianych (zakres 2)

Pośrednie emisje gazów cieplarnianych (zakres 2) [tCO ₂ e]	Pośrednie emisje gazów cieplarnianych (według metody opartej na lokalizacji)			Pośrednie emisje gazów cieplarnianych (według metody opartej na rynku)		
	2023	2024	2025	2023	2024	2025
Pośrednie emisje gazów cieplarnianych związane ze zużyciem energii elektrycznej	20 329	18 807	18 589	0	1 177	1 176
Pośrednie emisje gazów cieplarnianych związane ze zużyciem ciepła	290	289	305	290	289	305
Całkowite emisje pośrednie	20 619	19 096	18 894	290	1 465	1 481

Emisje gazów cieplarnianych zakresu 2 to emisje pośrednie powodowane przez zużycie energii elektrycznej w centrach dystrybucyjnych i siedzibie firmy. Zarówno w przypadku metody opartej na lokalizacji, jak i metody opartej na rynku do obliczenia wielkości emisji gazów cieplarnianych powodowanych zużyciem energii elektrycznej wykorzystano dane udostępnione przez Krajowy Ośrodek Bilansowania i Zarządzania Emisjami (KOBiZE)

[GRI 305-3]

Inne pośrednie emisje gazów cieplarnianych (zakres 3)

Inne pośrednie emisje gazów cieplarnianych (zakres 3) [tCO ₂ e]	2023	2024	2025
Zakupione towary i usługi	2 406 895	2 460 749	2 605 277
Dobra inwestycyjne	179 152	215 460	198 674
Działalność związana z paliwami i energią	7 615	7 904	8 617
Transport i dystrybucja	41 641	48 596	46 802
Franczyzobiorcy	216 224	224 540	242 231
Suma pozostałych znaczących emisji pośrednich	2 851 527	2 957 249	3 101 600

Emisje gazów cieplarnianych zakresu 3 (obejmują emisje zarówno na wyższym, jak i niższym szczeblu łańcucha wartości):

Emisje powstałe na wyższym szczeblu łańcucha wartości – są to emisje związane z zakupem usług, dobrami inwestycyjnymi, działalnością związaną z paliwami oraz transportem do sklepów. Emisje związane z zakupionymi usługami i dobrami inwestycyjnymi są obliczane przy użyciu przeliczników zaczerpniętych z rozszerzonego środowiskowo wieloregionalnego modelu przepływów międzygałęziowych opartego na danych z EXIOBASE v3.8.2 z 2022 r. Przeliczniki zastosowane do obliczenia emisji z działalności związanej z paliwami oraz działalności związanej z transportem i dystrybucją na wyższym szczeblu pochodzą z opracowania UK Government GHG Conversion Factors for Company Reporting z 2025 r. (Współczynniki emisji gazów cieplarnianych zatwierdzone przez rząd Wielkiej Brytanii do stosowania w sprawozdawczości spółek) opublikowanego wspólnie przez DESNZ (brytyjskie Ministerstwo ds. Bezpieczeństwa Energetycznego i Gospodarki Bezemisijnej) oraz DEFRA. Emisje, za które odpowiadają zakupione towary, zarówno pochodzące ze źródeł związanych z energetyką i przemysłem (kategoria E/I), jak i leśnictwem, użytkowaniem gruntów i rolnictwem (kategoria FLAG), są obliczane oddzielnie przy użyciu współczynników emisji z bazy danych emisji FLAG w wersji v1.2 z 2023 r., opublikowanej przez organizację pozarządową Waste and Resources Action Plan (WRAP) oraz z innych naukowych, publicznie dostępnych źródeł. W kategorii E/I emisje związane z opakowaniami są obliczane przy użyciu przeliczników DEFRA.

Emisje powstałe na niższym szczeblu łańcucha wartości – są to emisje wynikające ze zużycia energii elektrycznej i czynników chłodniczych

[GRI 305-4]

Intensywność emisji gazów cieplarnianych tCO₂e/mln PLN przychodów

Intensywność emisji	2023	2024	2025
Zakres 1 (emisje bezpośrednie)	0,9	0,7	0,5
Zakres 2 (emisje pośrednie – obliczone wg metody opartej na rynku)	0	0,1	0,1
Zakres 3 (pozostałe emisje pośrednie)	147	130	119
Razem	148	131	120

i zmodyfikowane za pomocą przeliczników z bazy danych DEFRA. W przypadku emisji gazów cieplarnianych związanych z zakupem ciepła sieciowego zastosowano przeliczniki z bazy danych DEFRA. Różnica między emisjami gazów cieplarnianych zakresu 2 obliczonymi według metody opartej na lokalizacji a emisjami obliczonymi według metody opartej na rynku wynika z uwzględnienia certyfikatów pochodzenia.

W sklepach. W przypadku emisji gazów cieplarnianych pochodzących ze zużycia czynników chłodniczych zastosowano wskaźniki potencjału tworzenia efektu cieplarnianego (GWP) z bazy danych DEFRA lub z kart charakterystyki poszczególnych czynników. Zarówno w przypadku metody opartej na lokalizacji, jak i metody opartej na rynku do obliczenia emisji gazów cieplarnianych związanych ze zużyciem energii elektrycznej zastosowano dane udostępnione przez KOBiZE i zmodyfikowane za pomocą przeliczników z bazy danych DEFRA. Różnica między emisjami gazów cieplarnianych zakresu 3 obliczonymi według metody opartej na lokalizacji a emisjami obliczonymi według metody opartej na rynku wynika z uwzględnienia certyfikatów pochodzenia.

Za istotne uznano następujące kategorie emisji gazów cieplarnianych zakresu 3: 1) Zakupione towary i usługi; 2) Wydatki kapitałowe; 3) Działalność związana z paliwami i energią; 4) Transport i dystrybucja oraz kategoria 14) Franczyzobiorcy. Pozostałe kategorie 5-13 i 15 nie były obliczone, ponieważ nie są istotne z punktu widzenia działalności Żabka Polska.

Mierzone przez nas emisje gazów cieplarnianych związane z oferowanym asortymentem produktów należą do kategorii 1 emisji zakresu 3 (według klasyfikacji zawartej w standardzie GHG Protocol). Zgodnie z definicją kategoria ta obejmuje emisje powstające w wyniku zakupu dóbr i usług i tym samym odzwierciedla wpływ łańcucha wartości jednostki. W obliczeniach uwzględnia się wszystkie produkty w asortymencie Żabka Polska, tj. zarówno marki własne, jak i marki obce.

Obliczenia dotyczące ok. 80% sklepów opierają się na rzeczywistych danych (zebranych z liczników energii), a ok. 20% – na szacunkach, uwzględniających parametry takie jak lokalizacja danego sklepu.

Działania w zakresie dekarbonizacji transportu, logistyki, dystrybucji oraz sklepów

W latach 2023–2025 Żabka Polska kontynuowała realizację **strategii dekarbonizacji** oraz **celów redukcji emisji gazów cieplarnianych zatwierdzonych przez organizację Science Based Targets initiative (SBTi)**. Obrana strategia obejmuje całość działalności związanej z transportem i logistyką i zakłada m.in. **modernizację floty pojazdów i optymalizację tras przejazdów, poprawę funkcjonowania obiektów przeładunkowych oraz stosowanie opakowań o niższym śladzie węglowym**. W omawianym okresie uzupełnieniem tych działań były inwestycje w **infrastrukturę do ładowania pojazdów elektrycznych**, obejmujące montaż ładowarek do pojazdów elektrycznych w centrach logistycznych, na parkingach i w miejscach zamieszkania użytkowników.

Aby zwiększyć efektywność prowadzonej działalności logistycznej, od 2022 r. Grupa wykorzystuje flotę „**dedykowanych**” aut dostawczych, przeznaczonych do transportu **produktów chłodzonych i mrożonych**. Przejście na te samochody miało charakter strategiczny, a jego celem była poprawa efektywności i jakości dostaw poprzez dostosowanie środków transportu do szczególnych wymogów przewozu produktów wrażliwych na zmiany temperatury. Działania

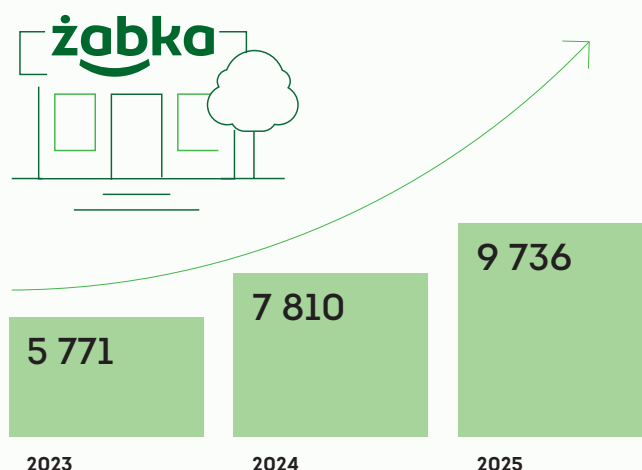


te pozwoliły na zwiększenie **efektywności dostaw, a zastosowanie pojazdów chłodniczych zmniejszyło konieczność wykorzystania suchego lodu** podczas transportu, co przyczyniło się do dalszej redukcji emisji. W 2025 r. tym „dedykowanym” transportem objęto dostawy do kolejnych 1 800 sklepów.

Istotnym elementem podejmowanych przez nas działań były również **prace analityczne i koncepcyjne nad długoterminową strategią rozwoju floty**, w tym ograniczenia w niej udziału pojazdów o tradycyjnym napędzie spalinowym na rzecz pojazdów elektrycznych i hybrydowych. Prace te wpisują się w Politykę Dekarbonizacji Grupy, zgodnie z którą zobowiązaliśmy do przechodzenia na bardziej zrównoważone rozwiązania transportowe.

LICZBA SKLEPÓW OBJĘTYCH TRANSPORTEM „DEDYKOWANYM”

Średnia liczba sklepów w grudniu każdego roku



Przez cały omawiany okres realizowaliśmy **program motywacyjny dla kierowców „Drive the future”**, który kładzie nacisk na **ekonomiczną, efektywną i bezpieczną jazdę**. Program obejmuje szkolenie w zakresie doskonalenia bezpiecznej techniki jazdy. Oprócz powyższych inicjatyw do realizacji celów firmy w zakresie obniżania emisyjności przyczynił się także wprowadzony w 2024 r. **limit zużycia paliwa**.

W 2025 r. przeprowadziliśmy również pilotażowe wdrożenia systemu wypożyczania rowerów oraz aplikacji carsharingowej dla pracowników.

Osiągnęliśmy dalszą **poprawę izolacji termicznej** ramp przeładunkowych, a także **zmodernizowaliśmy system chłodniczy** w centrum logistycznym w Plewiskach, co ograniczyło ryzyko wycieku czynników chłodniczych. Wycieki takie mogą prowadzić do znacznych emisji gazów cieplarnianych, dlatego zapobieganie im stanowi istotny element działań na rzecz dekarbonizacji działalności Grupy. W obiekcie w Pruszczu Gdańskim zainstalowaliśmy **pompy ciepła**, a w centrum logistycznym w Kątach Wrocławskich – **system odzysku ciepła** (rekuperację).

W odniesieniu do działających w systemie franczyzowym sklepów sieci naszym celem jest zmniejszenie intensywności emisji gazów cieplarnianych zakresu 3 o 70% (w stosunku do poziomu w roku bazowym 2020). Zgodnie z przyjętą Polityką Dekarbonizacji w latach 2023–2025 dążyliśmy do obniżenia intensywności emisji we wszystkich sklepach poprzez: stopniowe przechodzenie na **energię ze źródeł odnawialnych** oraz rozwój i wdrażanie rozwiązań **zmniejszających zużycie energii** i ograniczających emisje z innych źródeł (np. **wynikające z wykorzystania czynników chłodniczych** – w 2025 r. przeprowadziliśmy pilotaż wykorzystania systemów opartych na naturalnych czynnikach chłodniczych, np. glikolu, do chłodzenia produktów w sklepach, a nowo otwierane placówki nadal wyposażaliśmy w zamknięte szafy chłodnicze oraz szafy mroźnicze z technologią zero-heating doors, aby ograniczać straty ciepła i ubytki czynników chłodniczych). Istotną rolę w ograniczaniu wpływu sieci Żabka na klimat odgrywają również podejmowane przez nas **działania edukacyjne i komunikacyjne skierowane do franczyzobiorców**.

Zużycie energii

[GRI 302-1]

Zużycie energii wewnątrz organizacji

Bezpośrednie zużycie energii [MWh]		2023	2024	2025
Całkowite zużycie energii ze źródeł nieodnawialnych, w podziale na surowce, z których została wytworzona	Gaz ziemny	11 525	12 199	10 503
	Gaz płynny LPG	2 237	2 314	1 002
	Olej napędowy	10 033	5 582	4 785
	Benzyna	20 988	24 931	25 844
	Razem	44 783	45 025	42 133
Całkowite zużycie energii wytworzonej samodzielnie lub zakupionej w podziale na energię elektryczną (zakupioną na rynku) i ciepłą	Energia elektryczna	29 350	31 517	34 690
	Energia ciepła	1 613	1 609	1 740
	Razem	30 963	33 126	36 430
Całkowite zużycie energii wewnątrz organizacji		75 776	78 151	78 563

Wykorzystane dane pochodzą z faktur otrzymanych od dostawców, które zostały wystawione wg jednostek nominalnych dla danego rodzaju energii. W celu przeliczenia ich na MWh zastosowano

wskazniki wartości opałowej podane przez DEFRA dla danego roku. Wskaźnik dla gazu ziemnego został dostosowany do jednostek, w których surowiec ten jest kupowany (m³).

[GRI 302-2]

Zużycie energii poza organizacją

	2023	2024	2025
Zużycie energii elektrycznej w sklepach (franczyzobiorcy) [MWh]	522 252	582 534	668 067

Obliczenia zużycia energii dotyczące ok. 80% sklepów są oparte na rzeczywistych danych (odczytach liczników energii elektrycznej). Pozostałe ok. 20% stanowią szacunki.

[GRI 302-3]

Intensywność zużycia energii

	2023	2024	2025
Intensywność zużycia energii jako stosunek całkowitego zużycia energii przez organizację do przychodów [MWh / mln PLN]	3,9	3,4	3,1
Intensywność zużycia energii jako stosunek całkowitego zużycia energii poza organizacją do przychodów [MWh / mln PLN]	26,9	25,6	25,6

Wykorzystanie materiałów i odpady

[GRI 301-1]

Zużyte materiały według wagi

	Całkowita masa materiałów wykorzystywanych do produkcji i pakowania podstawowych produktów i usług [t]			Masa materiałów pozyskiwanych wewnętrznie [t]		
	2023	2024	2025	2023	2024	2025
Surowce	14 671	18 385	33 440	81	79	67
Materiały opakowaniowe (w tym papier, tektura i tworzywa sztuczne)	1 092	1 152	1 416	0	0	0
Razem	15 763	19 536	34 856	81	79	67

Powyższe dane dotyczą opakowań produktów marek własnych, materiałów importowanych wprowadzanych na rynek oraz materiałów związanych z logistyką wykorzystywanych do transportu.

[GRI 301-2]

Odsetek materiałów pochodzących z recyklingu wykorzystanych w procesie produkcyjnym

	2023	2024	2025
Procentowy udział materiałów z recyklingu wykorzystanych do produkcji tworzyw sztucznych	20%	22%	26%
Stosunek materiałów z recyklingu do całkowitej masy materiałów i surowców wykorzystywanych do produkcji podstawowych produktów i usług	4%	4%	4%

Chociaż jako sieć handlu detalicznego Żabka Polska nie produkuje tworzyw sztucznych bezpośrednio, to odgrywa istotną rolę w projektowaniu opakowań produktów swoich marek własnych, w tym w ustalaniu ich składu. Współpracując z dostawcami i określając wymogi dotyczące zawartości materiałów z recyklingu w wykorzystywanych opakowaniach, aktywnie kształtujemy ich udział w procesie produkcji materiałów opakowaniowych. Podany wyżej wskaźnik „Procentowy udział materiałów z recyklingu wykorzystanych do produkcji tworzyw sztucznych” odnosi się do udziału plastiku pochodzącego z recyklingu w wykonanych z tworzyw sztucznych opakowaniach produktów marek własnych Żabka Polska. Natomiast wskaźnik „Stosunek materiałów z recyklingu do całkowitej masy materiałów i surowców wykorzystywanych do produkcji podstawowych produktów i usług” określa udział wszystkich rodzajów materiałów pochodzących z recyklingu we wszystkich rodzajach opakowań produktów marek własnych.

[GRI 306-3]

Całkowita waga odpadów, według rodzaju oraz metody unieszkodliwiania

Całkowita masa odpadów niebezpiecznych i innych niż niebezpieczne, w podziale wg metody utylizacji [t]	Masa odpadów w 2023 r. [t]		Masa odpadów w 2024 r. [t]		Masa odpadów w 2025 r. [t]	
	Odpady inne niż niebezpieczne	Odpady niebezpieczne	Odpady inne niż niebezpieczne	Odpady niebezpieczne	Odpady inne niż niebezpieczne	Odpady niebezpieczne
Ponowne użycie	43	0	1	0	2	0
Recykling	13 290	3	17 348	0	20 578	0
Kompostowanie	60	0	7	0	0	0
Odzysk (w tym odzysk energii)	2 010	2	1 355	0	1 593	4
Spalanie (lub wykorzystanie jako paliwo)	16	0	606	0	348	0
Składowanie w głębokich studniach	0	0	0	0	8	0
Składowanie	439	0,1	27	0	0	0
Składowanie na terenie zakładu	0	0	0	0	0	0
Pozostałe	442	14	592	33	663	0
Razem	16 299	19	19 937	33	23 193	4

Podane wartości obejmują odpady inne niż niebezpieczne, odpady niebezpieczne, odpady komunalne i odpady kategorii III. Dane

dotyczące recyklingu obejmują dane o ilości folii, papieru i kartonów odebranych ze sklepów, a także z magazynów.

[FB-FR-150a.1]

(1) Ilość odpadów żywnościowych wytworzonych,**(2) Odsetek odpadów, w przypadku których uniknięto****unieszkodliwiania**

	2023	2024	2025
Ilość odpadów żywnościowych wytworzonych (t)	1 351	1 341	1 464

Zgodnie z definicją zawartą w standardach SASB odpady żywnościowe stanowią żywność oraz niejadalne części produktów spożywczych, które zostały usunięte z łańcucha dostaw, ponieważ nie znajdują już one dalszego zastosowania. Prezentowane dane dotyczą wyłącznie własnej działalności operacyjnej Żabka Polska, czyli szczebli łańcucha wartości związanych z logistyką i transportem. Ilość odpadów żywnościowych obliczamy metodą bilansową, porównując masę produktów żywnościowych zakupionych przez Żabkę Polska z masą produktów zamówionych przez franczyzobiorców. Różnicę między tymi wartościami uznaje się za odzwierciedlającą masę powstałych odpadów żywnościowych. W obliczeniach uwzględniamy wagę netto żywności (bez opakowania). Choć w wartościach bezwzględnych ilość odpadów żywnościowych w ciągu ostatnich trzech lat pozostawała

na zbliżonym poziomie, to odnotowana przez Żabka Polska intensywność marnowania żywności spadła w porównaniu z rokiem bazowym. Osiągnięte w ostatnich latach postępy w zakresie obniżania intensywności marnowania żywności były efektem wprowadzenia różnego rodzaju zmian, w tym specjalnych rozwiązań transportowych, monitorowania produktów mogących się przeterminować, współpracy z organizacjami pozarządowymi, takimi jak banki żywności, oraz analizy strat. W przypadku braku możliwości przekazania niesprzedanej żywności w darowiźnie powstałe odpady były wykorzystywane w biogazowniach do produkcji energii. W 2025 r. zagospodarowaniu poddano 87% niesprzedanej żywności w operacjach własnych.

Strategiczne podejście do ograniczania marnowania żywności

Istotnym elementem działań na rzecz ograniczania marnowania żywności jest podejmowana przez Żabka Polska współpraca z partnerami i dostawcami w zakresie zarządzania zapasami.

W 2025 r. dzięki ścisłej koordynacji z Hilton Foods byliśmy w stanie trafniej planować zamówienia i dostosowywać produkcję do rzeczywistego popytu, minimalizując tym samym straty żywności.

Wspólnie z firmą Nowalijka, będącą jednym z czołowych polskich producentów owoców, warzyw i dań gotowych, która dostarcza sieci Żabce szeroki asortyment świeżych produktów, pracowaliśmy nad nowoczesnymi, zbliżonymi do kodów QR dwuwymiarowymi kodami kreskowymi GS1 DataMatrix. Jest to rozwiązanie, które dzięki swojej kompaktowej formie można stosować na niewielkich i zakrzywionych powierzchniach produktów świeżych, co umożliwia sprawniejsze uzupełnianie zapasów, ogranicza przypadki braku produktów w sklepach, pozwala na lepszą synchronizację danych, zwiększa dokładność skanowania, usprawnia zarządzanie asortymentem, któremu kończy się okres przydatności do spożycia, a także poprawia efektywność dostaw. Technologia ta wskazuje właściwy moment na przecenie produktów oraz ogranicza ryzyko sprzedaży produktu po upływie terminu przydatności, co stanowi istotny aspekt dbania o bezpieczeństwo klientów, a zarazem przyczynia się do ograniczenia marnowania żywności. Standard GS1 DataMatrix wdrożono już w ponad 12 000 sklepów Żabka, co oznacza, że nasza sieć znacznie wyprzedza cele wyznaczone dla globalnego sektora handlu detalicznego, zgodnie z którymi wszystkie systemy punktów sprzedaży powinny mieć możliwość odczytu i przetwarzania kodów 2D do końca 2027 r.

W zakresie operacji własnych (w obszarze logistyki i dystrybucji) Żabka Polska realizuje dwa cele strategiczne związane z marnowaniem żywności (informacje o osiągniętych postępach znajdują się w części „Realizacja Strategii Odpowiedzialności” niniejszego Podsumowania), tj.: ograniczenie intensywności marnowania żywności o 25% oraz zagospodarowanie 50% niesprzedanej żywności. W praktyce oznacza to, że oprócz dążenia do ograniczenia intensywności marnowania żywności podejmujemy również działania zmierzające do tego, aby jak największa ilość niesprzedanej żywności została przekazana osobom potrzebującym lub wykorzystana inny pożyteczny sposób. W okresie 2023–2025 dzięki ograniczeniu marnowania żywności osiągnęliśmy oszczędności w wysokości ok. 14,5 mln PLN. W 2026 r. planujemy wdrożyć strategię ograniczania marnowania żywności we wszystkich centrach logistycznych oraz zacieśnić współpracę z Federacją Banków Żywności.

Ponadto umożliwiamy franczyzobiorcom oferowanie produktów o krótkim terminie przydatności do spożycia po obniżonych cenach w ramach programu „NIEmarnujemy”.

W 2025 r. nawiązaliśmy także współpracę z platformami cyfrowymi Too Good To Go oraz Foodsi w celu zmniejszenia ilości marnowanej żywności w sklepach. Są to aplikacje umożliwiające konsumentom zakup nadwyżek wysokiej jakości żywności – często w formie paczek-niespodzianek – i tym samym przyczyniające się do zapobiegania marnowaniu żywności. W trakcie obu pilotaży uratowano łącznie 3,5 tony żywności o wartości 50 tys. PLN.



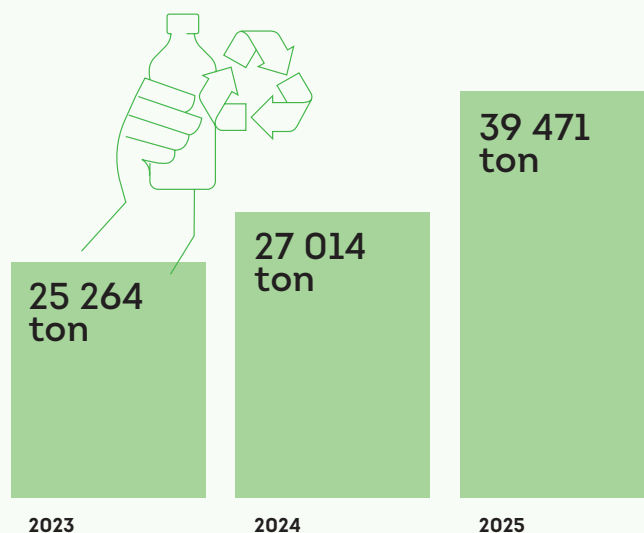
² Wartość tę obliczono jako iloczyn średniej ceny tony zmarnowanej żywności w działalności własnej w 2025 r. oraz hipotetycznej ilości żywności, jaka zostałaby zmarnowana, gdyby intensywność marnowania żywności pozostała na poziomie bazowym (2020 r.).

Usługi na rzecz środowiska

W latach 2023–2025 realizowaliśmy działający na zasadzie systemu kaucyjnego pilotażowy program „Zielona Odnowa”, w ramach którego klienci mogli zwracać do sklepów Żabka butelki PET i metalowe puszki. W zamian otrzymywali tzw. żappsy (punkty lojalnościowe), których przyznanie stanowiło zachętę do podejmowania kolejnych świadomych wyborów.



ILOŚĆ MATERIAŁÓW ODZYSKANYCH W RAMACH TESTOWANIA WŁASNYCH ROZWIĄZAŃ W ZAKRESIE ZWROTU OPAKOWAŃ



[GRI 301-3]

Odzyskane materiały ze sprzedanych produktów i ich opakowań

	2023	2024	2025
Ilość produktów i odzyskanych materiałów opakowaniowych w okresie sprawozdawczym [t]	25 264	27 014	39 471
Produkty sprzedane w okresie sprawozdawczym [t]	15 763	19 536	33 104
Procentowy udział odzyskanych zużytych produktów i opakowań	160%	138%	119%

Dane dotyczące sprzedanych produktów obejmują: opakowania produktów marek własnych, materiały importowane wprowadzane na rynek oraz materiały związane z logistyką, wykorzystywane do transportu. Dane dotyczące odzyskanych materiałów ze sprzedanych produktów i ich opakowań odpowiadają ilości materiałów zebranych w automatach i sklepach w ramach pilotażu własnych rozwiązań

W październiku 2025 r. po uruchomieniu krajowego systemu zbiórki opakowań w zamian za zwrot kaucji działania Żabka Polska w dużej mierze skupiły się na jego wdrożeniu w sklepach. Małe sklepy, tj. o powierzchni sprzedaży poniżej 200 m², miały możliwość dobrowolnego przystąpienia do systemu. Zdecydowana większość sklepów Żabka ma mniejszą powierzchnię. Według stanu na koniec 2025 r. niemal wszystkie sklepy naszej sieci przyjmowały już butelki PET i puszki od klientów. W 2025 r. zebraliśmy blisko 11 milionów takich opakowań. W zamian za zwrot klienci otrzymują z powrotem kaucję. Ponadto w wyznaczonym okresie promocyjnym otrzymywali oni 50 dodatkowych żappsów (punktów lojalnościowych) za każde zwrócone opakowanie. Osiągnięte wyniki świadczą o zaangażowaniu klientów i potwierdzają zainteresowanie zbiórką opakowań w sklepach Żabka.

Żabka Polska, a także współpracę z firmami odzyskującymi materiały z opakowań. Dane za 2025 r. obejmują wyłącznie okres od stycznia do września, gdyż w tym okresie realizowany był program „Zielona Odnowa”, który następnie został zastąpiony wraz z dobrowolnym przystąpieniem sieci Żabka do nowego ogólnopolskiego systemu kaucyjnego.

W 2024 r. 26,8% opakowań produktów marek własnych Żabka oraz wybranych materiałów wykorzystywanych w działalności logistycznej i operacyjnej było wykonanych z papieru i drewna, a tym samym co do zasady ulega biodegradacji. W 2025 r. odsetek ten wzrósł do 38%. Wskaźnik ten odnosi się przede wszystkim do elementów opakowań produktów marek własnych oraz niektórych materiałów operacyjnych, takich jak papierowe owijki, etykiety i banderole, drewniane mieszadła do kawy, torby papierowe stosowane do artykułów Żabka Café oraz jednorazowe sztucze załączane do wybranych produktów spożywczych (np. Dobra Karma).

Obecnie Żabka Polska nie oferuje certyfikowanych opakowań kompostowalnych ani jednorazowych plastikowych toreb na zakupy. Zamiast nich klientom oferowane są torby wielokrotnego użytku lub torby papierowe, które co do zasady ulegają biodegradacji.

Ryzyko środowiskowe

Żabka Polska aktywnie zarządza ryzykiem środowiskowym, uwzględniając je przy planowaniu nowych inwestycji, w tym centrów logistycznych. Kompleksowa ocena ryzyka środowiskowego stanowi stały element procesu doboru lokalizacji pod inwestycje oraz ich realizacji. Podejmowane są odpowiednie działania, mające na celu spełnianie wymogów środowiskowych Zintegrowanego Systemu Zarządzania (ZSZ), a także uznanych międzynarodowych standardów, takich jak LEED czy BREEAM.

Jak przykład może tu posłużyć pomyślna certyfikacja Centrum Logistycznego w Radzyminie – już na etapie projektowania i budowy otrzymało ono certyfikat BREEAM New Construction. Nie poprzestaliśmy jednak na tym i postawiliśmy przed sobą kolejne ambitne wyzwanie, jakim jest potwierdzenie, że również w codziennej eksploatacji budynku utrzymujemy najwyższe standardy środowiskowe i technologiczne. W związku z tym uzyskaliśmy certyfikat BREEAM In-Use, który stanowi rozpoznawany na całym świecie dowód, że dany obiekt jest zarządzany w sposób odpowiedzialny i zgodny z dobrymi praktykami. Przeprowadzona certyfikacja nie pozostawia wątpliwości, że nowe Centrum Logistyczne Żabka Polska nie tylko zaprojektowano

z uwzględnieniem wpływu na środowisko, ale także że jest ono eksploatowane w sposób, który ogranicza ten wpływ przy jednoczesnym zapewnieniu komfortu użytkowników.

Według stanu na koniec 2025 r. ok. dwóch trzecich naszych centrów logistycznych i terminali było certyfikowanych zgodnie ze standardem zrównoważonego budownictwa, takim jak BREEAM In-Use czy BREEAM New Construction.

W ramach corocznej weryfikacji systemu zarządzania ryzykiem korporacyjnym obiekty operacyjne poddawane są analizie ryzyka obejmującej również kwestie ESG, w szczególności czynniki ryzyka związane z klimatem. W 2024 r. obiekty te (sześć centrów logistycznych oraz 100% sklepów według stanu na 31 grudnia 2023 r., pogrupowanych w osiem klastrów) zostały ocenione pod kątem zagrożeń związanych ze zmianami klimatu, ze szczególnym uwzględnieniem zjawisk takich jak burze, deficyt wody, susze, powodzie oraz podnoszenie się poziomu mórz. Szczegółowe informacje na ten temat przedstawiono w [Raporcie Rocznym Grupy Żabka za 2025 r.](#) (str. 90). Przeprowadzana analiza zapewnia systematyczne uwzględnianie kwestii środowiskowych w procesach zarządzania ryzykiem Żabka Polska.

Liczba sklepów wg stanu na 31.12.2023 r.

9 947

Liczba sklepów objętych oceną ryzyka związanego z klimatem

9 947 (pogrupowane w 8 klastrów)

Łączny odsetek obiektów objętych analizą ryzyka środowiskowego

100%

Zużycie wody

[GRI 303-3]

Pobór wody

	2023	2024	2025
Pobór wody z sieci miejskiej w centrali i centrach logistycznych [tys. m ³]	44 094	48 147	56 278

Dane pochodzą z odczytów liczników zainstalowanych w centrach logistycznych. Według World Resources Institute Polska nie znajduje się w obszarze zwiększonego ryzyka deficytu wody.

Żabka Polska realizuje swoje zobowiązania określone w Polityce Wodnej, wdrażając standard Alliance for Water Stewardship (AWS).

Standard AWS to międzynarodowa norma promująca odpowiedzialne i zrównoważone gospodarowanie zasobami wodnymi. Zgodnie z jej wymogami przedsiębiorstwa wdrażają dobre praktyki, zasady i kryteria, których celem jest zwiększenie efektywności gospodarowania wodą, ochrona ekosystemów wodnych oraz wspieranie lokalnych społeczności.



Efektywność działań społecznych



Efektywność działań społecznych

Pracownicy

[GRI 2-7]

Pracownicy

	2023			2024			2025		
	Kobiety	Mężczyźni	Razem	Kobiety	Mężczyźni	Razem	Kobiety	Mężczyźni	Razem
Liczba pracowników w podziale na okres zatrudnienia									
Zatrudnieni na czas określony	180	292	472	187	328	515	162	336	498
Zatrudnieni na czas nieokreślony	910	1 218	2 128	967	1 307	2 274	1 028	1 369	2 397
Liczba pracowników w podziale na wymiar czasu pracy									
Praca w pełnym wymiarze czasu pracy	1 076	1 498	2 574	1 137	1 601	2 738	1 170	1 668	2 838
Praca w niepełnym wymiarze czasu pracy	14	12	26	17	34	51	20	37	57
Liczba pracowników	1 090	1 510	2 600	1 154	1 635	2 789	1 190	1 705	2 895

Informacje kontekstowe

Pracownikiem w rozumieniu niniejszego sprawozdania jest osoba zatrudniona w podmiocie należącym do Żabka Polska na podstawie umowy o pracę. Wszystkie ujawnione tu dane dotyczące liczby pracowników odnoszą się do stanu zatrudnienia na dzień 31 grudnia danego roku, chyba że zaznaczono inaczej. Wzrost liczby pracowników odzwierciedla skalę rozwoju działalności Żabka Polska.

W latach 2023–2025 w Żabka Polska nie działały związki zawodowe ani nie obowiązywały układy zbiorowe pracy, co oznacza, że pracownicy nie mieli żadnego formalnie wyłonionego przedstawicielstwa ani nie byli objęci żadnymi tego rodzaju umowami.

Mają oni jednak pełną swobodę tworzenia oddolnych grup pracowniczych. Polskie prawo pracy wymaga od pracodawców konsultacji z pracownikami przed podjęciem określonych decyzji. W związku z tym pracownicy Żabka Polska regularnie wybierają spośród siebie przedstawicieli, którzy reprezentują ich interesy wobec pracodawcy w sprawach wynikających z przepisów prawa

pracy, takich jak bezpieczeństwo i higiena pracy oraz korzystanie z monitoringu w zakładzie pracy. Ponadto, jako pracodawca zatrudniający ponad 250 pracowników, Żabka Polska powołała komisję ds. bezpieczeństwa i higieny pracy, pełniącą funkcję doradczą i opiniodawczą. Do jej głównych zadań należy analiza warunków pracy oraz współpraca ze spółką w zakresie realizacji obowiązków związanych z zapewnieniem bezpieczeństwa i higieny pracy. Komisja spotyka się raz na kwartał i na dzień 1 marca 2025 r. w jej skład wchodziło 11 przedstawicieli pracowników.

Zgodnie z polskim prawem pracownikom przysługuje urlop rodzicielski. Kwestie urlopów macierzyńskich i ojcowskich oraz innych powiązanych świadczeń szczegółowo regulują przepisy Kodeksu pracy.

W latach 2024–2025 nie stwierdzono żadnych przypadków dyskryminacji ani molestowania wśród pracowników firmy.

Wszyscy pracownicy objęci są ściśle powiązaniem z wynikami systemem wynagrodzenia zmiennego

W Żabka Polska funkcjonuje kompleksowy system premii motywacyjnych uzależnionych od wyników, obejmujący wszystkie kluczowe grupy pracowników. Został on zaprojektowany tak, aby ściśle powiązać przyznawane wynagrodzenie zmienne z wynikami wypracowywanymi przez poszczególne osoby, ich zespoły oraz całą firmę. System ten zakłada rozliczenie roczne i kwartalne (w ramach podsystemów MBO i FLOWER) dla pracowników biurowych, kadry kierowniczej oraz osób zatrudnionych na stanowiskach operacyjnych. Pracowników centrów logistycznych i terminali obowiązuje odrębny miesięczny system premiowy. We wszystkich systemach cele są jasno określone na początku każdego okresu rozliczeniowego. Na koniec okresu pracownicy dokonują usystematyzowanej samooceny, a przełożeni zatwierdzają jej wyniki w ramach udokumentowanych mechanizmów kontrolnych. Wysokość premii

jest ustalana na podstawie wymiernych wskaźników wyników, takich jak efektywność, jakość, stopień realizacji celów i ocena zaangażowania danej osoby, a następnie automatycznie uwzględniana w scentralizowanym systemie służącym do naliczania wynagrodzeń. Ponadto Żabka Polska uwzględnia mierniki wyników związane ze zrównoważonym rozwojem, obejmujące aspekty ESG, w wybranych systemach motywacyjnych, co przyczynia się do budowy kultury odpowiedzialności, ciągłego doskonalenia i etycznego postępowania w biznesie. Dzięki takiemu ukształtowaniu systemu premiowego wynagrodzenia pozostają w sposób ściśle i transparentnie powiązane z weryfikowanymi wynikami pracy, co sprawia, że pracownicy mogą liczyć na sprawiedliwe docenienie swoich osiągnięć, a Żabka na ich wysokie zaangażowanie w realizację strategicznych priorytetów firmy.

[GRI 401-1]

Pracownicy nowo zatrudnieni oraz odejścia

Całkowita liczba nowo zatrudnionych pracowników w danej kategorii	Liczba nowo zatrudnionych pracowników	Wskaźnik zatrudnienia nowych pracowników	Liczba nowo zatrudnionych pracowników	Wskaźnik zatrudnienia nowych pracowników	Liczba nowo zatrudnionych pracowników	Wskaźnik zatrudnienia nowych pracowników
	2023		2024		2025	
Kobiety	179	16%	206	18%	183	15%
Mężczyźni	303	20%	368	23%	340	20%
<30 lat	214	35%	315	36%	263	31%
30-50 lat	244	14%	237	14%	239	13%
>50 lat	24	11%	22	13%	21	10%
Razem	482	19%	574	21%	523	18%

Powyższa tabeli prezentuje liczbę nowo zatrudnionych pracowników w latach 2023, 2024 i 2025 w podziale na wiek oraz płeć. Wskaźnik zatrudnienia nowych pracowników nie uwzględnia pracowników przebywających na długotrwałych zwolnieniach.

Całkowita liczba odejść pracowników w podziale na:	Liczba odejść pracowników	Wskaźnik rotacji pracowników	Liczba odejść pracowników	Wskaźnik rotacji pracowników	Liczba odejść pracowników	Wskaźnik rotacji pracowników
	2023		2024		2025	
Kobiety	158	15%	169	15%	153	13%
Mężczyźni	309	21%	333	20%	282	17%
<30 lat	170	28%	216	25%	181	21%
30-50 lat	264	15%	246	14%	222	12%
>50 lat	33	15%	40	23%	32	16%
Razem	467	18%	502	18%	435	15%

Tabela przedstawia łączną liczbę osób, które odeszły z firmy w tym samym okresie, oraz wskaźnik rotacji pracowników, również w podziale na grupy wiekowe oraz płeć. W obliczeniach nie uwzględniono osób przebywających na długotrwałych zwolnieniach. Wskaźnik rotacji pracowników za 2025 r. obliczono jako stosunek liczby pracowników,

którzy odeszli z organizacji w 2025 r., do średniej liczby pracowników w ciągu roku (średnia w okresie 12 miesięcy). Wskaźnik rotacji pracowników za 2024 r. obliczono jako stosunek liczby pracowników, którzy odeszli z organizacji w 2024 r., do liczby pracowników na dzień 31.12.2023 r. (koniec poprzedniego okresu sprawozdawczego).

Całkowita liczba pracowników wg kategorii zatrudnienia	Liczba i odsetek nowych pracowników w danej grupie						Liczba i odsetek odejść pracowników w danej grupie					
	2023		2024		2025		2023		2024		2025	
Stanowiska operacyjne	137	30%	193	45%	142	32%	142	32%	168	39%	122	28%
Specjaliści	129	21%	155	25%	129	21%	92	15%	146	24%	137	23%
Samodzielni specjaliści	157	17%	164	15%	166	15%	165	18%	120	11%	123	11%
Kadra menedżerska/ eksperci	52	11%	50	10%	71	12%	52	11%	56	11%	45	8%
Kadra menedżerska wyższego szczebla	7	8%	9	9%	6	6%	14	15%	10	10%	5	5%
Zarząd oraz pozostała kadra kierownicza najwyższego szczebla	0	0%	3	7%	9	17%	2	7%	2	5%	3	1%
Razem	482	19%	574	21%	523	18%	467	18%	502	18%	435	15%

Tabela stanowi zestawienie danych liczbowych dotyczących nowo zatrudnionych pracowników oraz odejść z organizacji w podziale na poszczególne kategorie zatrudnienia.

[GRI 403-1]

Systemem zarządzania bezpieczeństwem i higieną pracy

W latach 2023–2025 Żabka Polska zapewniała bezpieczne warunki pracy pracownikom oraz innym osobom wykonującym zadania na terenie centrów logistycznych oraz obiektów przeładunkowych typu cross-dock zgodnie z wdrożonym systemem zarządzania

bezpieczeństwem i higieną pracy spełniającym wymogi normy ISO 45001. Zgodność systemu z normą została potwierdzona certyfikatem przyznanym przez niezależną jednostkę akredytacyjną (TÜV Nord).

[GRI 403-9]

Urazy związane z pracą

	2023	2024	2025
Liczba wypadków (incydentów) śmiertelnych	0	0	0
Liczba poważnych urazów związanych z pracą (z wyłączeniem wypadków śmiertelnych)	0	0	0
Liczba wypadków lekkich (incydentów)	22	25	11
Liczba przepracowanych godzin	4 059 500	4 477 786	6 201 266
Wskaźnik wypadkowości (LTIFR)	5,42	5,58	1,77

Dane dotyczące wypadków pochodzą z rejestru wypadków przy pracy prowadzonego przez Żabka Polska zgodnie z przepisami prawa. Wskaźnik wypadkowości LTIFR w przeliczeniu na milion przepracowanych godzin oblicza się według wzoru: $LTIFR = (\text{liczba wypadków} / \text{liczba przepracowanych godzin}) \times 1\,000\,000$. Nie gromadzimy danych dotyczących czasu pracy osób zatrudnionych na innej zasadzie niż stosunek pracy. Typowe zagrożenia związane z pracą w naszych obiektach obejmują potrącenia przez wózki widłowe, a najczęściej występujące urazy to skręcenia kończyn oraz stłuczenia.

W 2025 r. pracownicy Żabka Polska przepracowali łącznie 6 201 266 godzin, co odpowiada 775 158 dniom pracy, natomiast liczba dni straconych z powodu urazów, wypadków śmiertelnych i chorób związanych z pracą wyniosła 319.

Dzięki prowadzeniu kompleksowej ewidencji Żabka Polska zapewnia transparentność swoich wyników w zakresie bezpieczeństwa i higieny pracy oraz ułatwia ich skuteczne monitorowanie, tym samym przyczyniając się do ciągłego doskonalenia działań na rzecz zapobiegania urazom w miejscu pracy oraz promowania bezpieczeństwa w miejscu pracy.

[GRI 404-1]

Średnia liczba godzin szkoleniowych w roku przypadających na pracownika

Średnia liczba godzin szkoleniowych wg danego kryterium	2023	2024	2025
Kobiety	16,6	13,7	15,0
Mężczyźni	9,7	10,2	7,6
Stanowiska operacyjne	0,2	3,3	0,7
Specjaliści	2,9	4,4	4,4
Samodzielni specjaliści	13,4	12,9	14,3
Kadra menedżerska/ eksperti	29,2	22,3	16,1
Kadra menedżerska wyższego szczebla	38,8	23,1	20,5
Kadra menedżerska najwyższego szczebla	19,3	8,4	3,3
Średnia liczba godzin szkoleniowych	12,6	11,6	10,5

Liczba godzin szkoleniowych zaoferowanych pracownikom oraz zrealizowanych przez nich w danym roku. Aby obliczyć łączną liczbę godzin szkoleniowych wzięliśmy pod uwagę szkolenia przeprowadzone w 2025 r. dla osób, które były zatrudnione na dzień 31.12.2025 r. Nie uwzględnialiśmy pracowników przebywających na długotrwałych zwolnieniach.

[GRI 405-1]

Skład ciał nadzorczych i kadry pracowniczej w podziale na kategorie pracowników, według płci, wieku oraz innych wskaźników różnorodności

	Odsetek pracowników z każdej kategorii w stosunku do łącznej liczby pracowników w organizacji			Struktura Zarządu w podziale na wiek i płeć			Struktura Rady Nadzorczej w podziale na wiek i płeć		
	Kobiety	Mężczyźni	Razem	Kobiety	Mężczyźni	Razem	Kobiety	Mężczyźni	Razem
2023	<30 lat	10,2%	13,1%	23,3%	0,0%	0,0%	0,0%	0,0%	0,0%
	30-50 lat	29,3%	38,7%	68,0%	16,7%	33,3%	50,0%	0,0%	16,7%
	>50 lat	2,5%	6,3%	8,7%	33,3%	16,7%	50,0%	33,3%	50,0%
	Całkowity odsetek wg płci	41,9%	58,1%	100%	50,0%	50,0%	100%	33,3%	66,7%
2024	<30 lat	13%	18%	31%	0,0%	0,0%	0,0%		
	30-50 lat	27%	36%	62%	14,3%	42,9%	57%		
	>50 lat	2%	5%	6%	28,6%	14,3%	43%		
	Całkowity odsetek wg płci	41%	59%	100%	42,9%	57,1%	100%		
2025	<30 lat	12%	18%	30%	0%	0%	0%		
	30-50 lat	27%	36%	63%	14%	43%	57%		
	>50 lat	2%	5%	7%	29%	14%	43%		
	Całkowity odsetek wg płci	41%	59%	100%	43%	57%	100%		
	Obcokrajowcy (osoby niebędące obywatelami polskimi)	2%	5%	7%	0%	0%	0%		

W 2024 r. w następstwie zmian organizacyjnych w strukturze Grupy Kapitałowej Żabka w Żabka Polska sp. z o.o. przestał funkcjonować organ nadzoru w formie rady nadzorczej.

**Odsetek pracowników w każdej grupie w stosunku
do całkowitej liczby pracowników w organizacji wg danego kryterium**

	<30 lat	30-50 lat	>50 lat	Razem	Kobiety	Mężczyźni	Razem
2023	Stanowiska operacyjne	5%	10%	3%	17%	1%	16%
	Specjaliści	7%	14%	2%	23%	10%	13%
	Samodzielni specjaliści	10%	25%	1%	36%	21%	16%
	Kadra menedżerska/eksperti	1%	16%	1%	19%	9%	10%
	Kadra menedżerska wyższego szczebla	0%	3%	1%	4%	1%	2%
	Zarząd oraz pozostała kadra kierownicza najwyższego szczebla	0%	1%	0%	1%	0%	1%
2024	Stanowiska operacyjne	5%	8%	2%	15%	1%	15%
	Specjaliści	9%	12%	2%	22%	8%	14%
	Samodzielni specjaliści	15%	22%	1%	39%	21%	17%
	Kadra menedżerska/eksperti	2%	16%	1%	19%	9%	10%
	Kadra menedżerska wyższego szczebla	0%	3%	0%	4%	1%	2%
	Zarząd oraz pozostała kadra kierownicza najwyższego szczebla	0%	1%	0%	1%	0%	1%
2025	Stanowiska operacyjne	5%	8%	2%	15%	1%	14%
	Specjaliści	8%	11%	2%	21%	7%	14%
	Samodzielni specjaliści	15%	23%	1%	39%	21%	17%
	Kadra menedżerska/eksperti	2%	17%	1%	20%	10%	10%
	Kadra menedżerska wyższego szczebla	0%	3%	0%	4%	1%	2%
	Zarząd oraz pozostała kadra kierownicza najwyższego szczebla	0%	2%	0%	2%	1%	1%

[GRI 405-2]

Stosunek wynagrodzenia zasadniczego kobiet do wynagrodzenia zasadniczego mężczyzn

	2024	2025
Luka płacowa ze względu na płeć w zakresie wynagrodzenia zasadniczego	-2,37%	1,3%

Prezentowany wskaźnik odpowiada nieskorygowanej luce płacowej pomiędzy wynagrodzeniami kobiet i mężczyzn w Żabka Polska, obliczonej na podstawie podstawowego wynagrodzenia zasadniczego (z pominięciem dodatkowych i zmiennych składników wynagrodzenia oraz bez uwzględniania osób przebywających na długotrwałych zwolnieniach i osób o stażu pracy nieprzekraczającym 12 miesięcy). Stanowi ona stosunek różnicy między średnim wynagrodzeniem zasadniczym brutto mężczyzn i kobiet do średniego wynagrodzenia zasadniczego brutto mężczyzn i jest wyrażona jako odsetek tego wynagrodzenia. Wartość ujemna oznacza, że średnie wynagrodzenie kobiet było wyższe niż średnie wynagrodzenie mężczyzn.

Gdyby luka płacowa ze względu na płeć za 2025 r. została obliczona z zastosowaniem metodologii przyjętej dla Grupy, tj. na podstawie stawek godzinowych brutto, jej wartość wyniosłaby ok. 8%. Zgodnie z tą metodologią omawiany wskaźnik stanowi iloraz różnicy między

średnią stawką godzinową brutto otrzymywaną przez mężczyzn a średnią stawką godzinową brutto otrzymywaną przez kobiety do średniej stawki godzinowej brutto otrzymywanej przez mężczyzn i jest wyrażony jako procent tej stawki. Obliczenia dokonuje się w ujęciu kasowym, tj. z uwzględnieniem zarówno wynagrodzenia stałego, jak i wszystkich zmiennych składników wynagrodzenia faktycznie wypłaconych w okresie sprawozdawczym. W obliczeniach bierze się pod uwagę wyłącznie pracowników, którzy przepracowali pełne 12 miesięcy w roku objętym sprawozdaniem. Metoda ta pozwala na kompleksową ocenę różnic w wynagrodzeniach, obejmującą nie tylko wynagrodzenie zasadnicze, ale również premie i inne zmienne składniki wynagrodzenia.

Dane porównawcze za 2023 r. nie były dostępne. Nie dysponowaliśmy także danymi w podziale na kategorie zatrudnienia ani na kluczowe lokalizacje działalności.

Zdrowie i bezpieczeństwo klientów

Nowa oferta gotowych dań, opracowana wspólnie z Hilton Foods

Każdego dnia w sklepach Żabka realizowanych jest ponad 4,1 mln transakcji, w związku z czym czujemy się szczególnie odpowiedzialni za wspieranie naszych klientów w kształtowaniu zdrowych i zrównoważonych nawyków żywieniowych. Właśnie dlatego w ramach programu Porcja Dobrego! współpracujemy z zaufanymi dostawcami, takimi jak Hilton Foods, aby tworzyć smaczne i pełnowartościowe gotowe posiłki.

Wspólnie opracowujemy nowe receptury oraz doskonalimy skład już oferowanych produktów, tak aby lepiej odpowiadały na potrzeby dzisiejszych konsumentów.

Regularnie organizowane warsztaty z udziałem ekspertów żywieniowych Żabki, zespołu odpowiedzialnego za rozwój nowych produktów oraz przedstawicieli Hilton Foods pozwalają nam tworzyć innowacyjne gotowe dania w oparciu o rzetelną wiedzę i zgodnie z najwyższymi standardami jakości. Proces ten obejmuje dobór składników, planowanie produkcji, testy kuchenne i produkcyjne, analizy sensoryczne oraz obliczanie wartości odżywczej.

Oprócz opracowywania nowych produktów prowadzimy wraz z Hilton Foods intensywne prace nad zmianą receptur już istniejących produktów w celu ich udoskonalenia. Dążymy do tego, aby oferowane przez nas posiłki osiągały jak najwyższe oceny w systemie Nutri-Score oraz spełniały kryteria „czystej etykiety”. Hilton Foods pomaga nam także zapewnić, aby składniki, z których powstają nasze dania, były certyfikowane zgodnie z przyjętymi przez nas politykami jakości i polityką zrównoważonego rozwoju.

Dbłość o jakość

W Żabce funkcjonuje wielopoziomowy system zapewnienia jakości, stanowiący odpowiednik wewnętrznego laboratorium analizującego jakość oferowanych produktów. Łączymy badania przeprowadzane przez akredytowanych dostawców zewnętrznych z własnymi kompetencjami i zdolnościami w tym zakresie w celu zapewnienia bezpieczeństwa, autentyczności i niezmiennie wysokiej jakości produktów marek własnych przez cały cykl ich życia.

[GRI 416-1]

Ocena wpływu istotnych kategorii produktów i usług na zdrowie i bezpieczeństwo

Wszystkie istotne kategorie produktów marek własnych poddawane są ocenie pod kątem możliwości poprawy ich wpływu na zdrowie i bezpieczeństwo konsumentów. Od dostawców oczekujemy wdrożenia i certyfikacji systemów zarządzania jakością i bezpieczeństwem żywności, a także uważnie analizujemy stosowane przez nich praktyki w zakresie ochrony środowiska i oddziaływań na społeczeństwo. Regularnie weryfikujemy, czy działania dostawców są zgodne ze standardami zarządzania środowiskowego oraz jasno komunikujemy im nasze podejście do kwestii ochrony bioróżnorodności. Dostawcy produktów marek własnych, którzy nie spełniają wymaganych przez nas standardów bezpieczeństwa, klasyfikowani są jako grupa wysokiego ryzyka i mogą rozpocząć z nami współpracę wyłącznie pod warunkiem uzyskania pozytywnego wyniku audytu kwalifikacyjnego. W 2025 r. przeprowadziliśmy 38 takich audytów, tj. na poziomie zbliżonym do 2024 r., kiedy przeprowadziliśmy ich 31. Ponadto przeprowadziliśmy 266 kontroli u dostawców oraz 102 inspekcje procesów produkcyjnych. Audyty kwalifikacyjne u dostawców produktów marek obcych wykazały, że pięciu spośród nich nie spełniało wymaganych standardów jakości. W przypadku złożenia reklamacji lub zgłoszenia uchybienia jakości produktu przeprowadzamy kontrole interwencyjne u partnerów handlowych. W 2024 r. 42 dostawców zostało poddanych

takim kontrolom. Wprowadzenie dodatkowych kontroli stanowi odpowiedź na wyzwanie, jakim jest zapewnienie najwyższej jakości produkowanej żywności, i ma na celu zmniejszenie liczby przypadków wycofywania asortymentu z obrotu z powodu wad jakościowych. W 2024 r. odnotowaliśmy dwa takie zdarzenia, z czego jedno dotyczyło produktów marki własnej.

[GRI 417-1]

Wymogi w zakresie oznakowania produktów i usług oraz informacji na ich temat

Zgodnie z wymogami wynikającymi z wewnętrznych procedur Żabka Polska oznakowanie produktów i usług obejmuje: pochodzenie komponentów, elementów i półproduktów, skład produktu (ze szczególnym uwzględnieniem substancji mogących mieć negatywny wpływ na środowisko), zasady bezpiecznego użytkowania produktu lub usługi, a także informacje o sposobach utylizacji produktu oraz jego wpływie na środowisko lub społeczeństwo. W 2024 r. oceną w tym zakresie objęto osiem kategorii produktów, z których 100% podlega wymogom informacyjnym.

Otrzymane od klientów w 2024 r. informacje zwrotne dotyczące bezpieczeństwa produktów obejmowały łącznie 1 035 reklamacji związanych z tą kwestią. W 2025 r. ich liczba wzrosła do 2 854. Oznacza to jedno zgłoszenie dotyczące jakości na każde 0,5 mln klientów.

Ponadto realizowaliśmy trzy programy edukacyjne skierowane do konsumentów, dotyczące wartości odżywczych produktów:

- program **Porcja Dobrego!** - opatrzyliśmy produkty marek własnych o wysokiej wartości odżywczej etykietą Porcja Dobrego!
- inicjatywę **„czysta etykieta”**, skutkującą zapewnieniem, że 20,4% produktów spożywczych marek własnych spełniało standardy „czystej etykiety”, co polepsza czytelność składów produktów;
- program **promowania produktów roślinnych** polegający na zachęcaniu do nabywania roślinnych produktów spożywczych w ramach inicjatyw takich jak Veganuary. W efekcie w 2024 r. produkty roślinne stanowiły 13% produktów marek własnych, a w 2025 r. - 11%.

[GRI 417-2]

Przypadki niezgodności w zakresie oznakowania produktów i usług lub przekazywania informacji na ich temat

Rodzaj zdarzenia	Liczba zdarzeń		
	2023	2024	2025
Przypadki niezgodności z przepisami skutkujące karą lub grzywną	0	0	1
Przypadki niezgodności z przepisami skutkujące ostrzeżeniem	0	1	0
Przypadki niezgodności z dobrowolnie stosowanymi kodeksami	0	0	0

W latach 2023–2025 miały miejsce pojedyncze przypadki niezgodności w zakresie oznakowania produktów i usług lub przekazywania informacji na ich temat. Przypadek wykazany w 2025 r. dotyczy kary pieniężnej zapłaconej w związku z przypadkiem niezgodności odnotowanym w 2024 r.

FB-FR-270a.1. Liczba przypadków niezgodności z wymogami dotyczącymi oznakowania i/lub kodeksami marketingowymi

2023	2024	2025
W 2023 r. nie odnotowaliśmy żadnych przypadków niezgodności.	W 2024 r. odnotowaliśmy jeden incydent, tj. zostaliśmy powiadomieni, że oferowany przez nas napój marki własnej (sok „Wycisk”) zawiera więcej cukru, niż zadeklarowano na etykiecie.	W 2025 r. nie odnotowaliśmy żadnych przypadków niezgodności.

Zgodnie ze standardami SASB powyższe dane odnoszą się do potwierdzonych przypadków niezgodności. Zakres ujawnienia obejmuje wyłącznie produkty marek własnych.

Możliwości w zakresie promowania zdrowego żywienia

Żabka Polska tworzy wartość poprzez upraszczanie ludziom życia. Zgodnie z podjętym zobowiązaniem każdego dnia pomagamy klientom prowadzić zrównoważony styl życia. Istotnym aspektem prowadzonej przez nas działalności jest oferowanie zdrowych, zbilansowanych posiłków, które uzyskały ocenę A, B lub C w ramach systemu oceny i etykietowania produktów spożywczych Nutri-Score. Dokładamy także wszelkich starań, aby jak najwięcej produktów naszych marek własnych spełniało kryteria „czystej etykiety”³ oraz było opatrzone oświadczeniem żywieniowym⁴.

Jednocześnie dużą wagę przywiązujemy do ograniczenia marnowania żywności, dopasowując wielkość porcji oferowanych produktów do faktycznych potrzeb klientów, tak aby posiłki były nie tylko pełnowartościowe i bogate w składniki odżywcze, ale również miały odpowiednią wielkość.

Dane dotyczące marek własnych Żabka Polska	2024	2025
Sprzedaż produktów o obniżonej zawartości cukru	1,5 mln PLN	1,4 mln PLN
Sprzedaż produktów o obniżonej zawartości tłuszczu	1,5 mln PLN	1,4 mln PLN
Sprzedaż produktów o obniżonej zawartości sodu	1,5 mln PLN	1,4 mln PLN

³ Oznacza to, że dany produkt nie zawiera następujących dodatków: kwasów, regulatorów kwasowości, substancji przeciwzbrylających, substancji przeciwpieniących, przeciwutleniających, substancji wypełniających, barwników, emulgatorów, soli emulgujących (wyłącznie w przypadku serów topionych oraz produktów na ich bazie), substancji wiążących, wzmacniaczy smaku, środków do przetwarzania mąki, substancji pianotwórczych, substancji żelujących, substancji glazurujących, substancji utrzymujących wilgotność, skrobi modyfikowanej (szczegółowa nazwa lub numer E nie muszą być podawane), substancji konserwujących, gazów nośnych, substancji spulchniających, sekwestrantów, stabilizatorów, substancji słodzących ani substancji zagęszczających.

⁴ Oświadczenie zdrowotne lub żywieniowe zgodne z Rozporządzeniem (WE) nr 1924/2006 Parlamentu Europejskiego i Rady z dnia 20 grudnia 2006 r.

FB-FR-250a.2. (1) Liczba przypadków wycofania produktów z obrotu, (2) liczba wycofanych sztuk, (3) % wycofanych sztuk, które były produktami marek własnych

	2023	2024	2025
Liczba przypadków wycofania produktów	3	2	1
Liczba wycofanych sztuk produktów	14 109	60 830	52
Odsetek wycofanych sztuk produktów, które stanowiły produkty marek własnych	0%	5%	0%

Zgodnie ze standardami SASB wycofanie produktu spożywczego z obrotu ze względów bezpieczeństwa oznacza wycofanie ze sprzedaży produktu, który można na podstawie uzasadnionych przesłanek uznać za stwarzający zagrożenie dla zdrowia konsumentów. Odsetek wycofanych z obrotu produktów marek własnych obliczany jest jako stosunek liczby wycofanych sztuk produktów marek własnych do całkowitej liczby wycofanych sztuk wszystkich produktów spożywczych.

Dane dotyczące marek własnych Żabka Polska	2024	2025
Sprzedaż produktów o obniżonej zawartości sztucznych dodatków	0,6 mln PLN	1,4 mln PLN
Sprzedaż produktów opracowanych w celu uzupełnienia niedoboru składników odżywczych	0,4 mln PLN	1,4 mln PLN
Sprzedaż produktów o zmniejszonej porcji	2,5 mln PLN	1,4 mln PLN

Pozyskiwanie surowców

Dostawców Żabka Polska obowiązuje Kodeks Postępowania dla Partnerów Biznesowych, którego celem jest zapewnienie przestrzegania określonych wartości oraz zasad odpowiedzialności w całym łańcuchu dostaw. W ramach współpracy z dostawcami produktów marek własnych wdrożone zostały już polityki oraz zasady dotyczące m.in. niestosowania oleju palmowego oraz certyfikacji produktów zawierających składniki pochodzenia morskiego. W portfolio produktów marek własnych Żabka Polska udział produktów zawierających wołowinę, składniki pochodzenia morskiego lub olej palmowy jest minimalny.

Dane dotyczące wszystkich marek (marek własnych Żabka i marek obcych)	2025
Udział produktów mleczarskich w sprzedaży	12,77%
Udział produktów zawierających wołowinę w sprzedaży	0,94%
Udział produktów zawierających ryby lub owoce morza w sprzedaży	0,02%
Udział produktów zawierających olej palmowy w sprzedaży	3,61%



Efektywność działań w zakresie ładu korporacyjnego



Efektywność działań w zakresie ładu korporacyjnego

Szkolenia antykorupcyjne

[GRI 205-2]

Komunikacja i szkolenia poświęcone politykom i procedurom antykorupcyjnym

Kategorie zatrudnienia	2023				
	Łączna liczba pracowników w danej kategorii	Liczba pracowników zapoznanych z politykami i procedurami antykorupcyjnymi	Odsetek pracowników zapoznanych z politykami i procedurami antykorupcyjnymi	Liczba pracowników, którzy odbyli szkolenie z zakresu	Odsetek pracowników, którzy odbyli szkolenie w zakresie przeciwdziałania korupcji
Stanowiska operacyjne	426	426	100%	426	100%
Specjaliści	575	575	100%	575	100%
Samodzielni specjaliści	862	862	100%	862	100%
Kadra menedżerska/ eksperci	454	454	100%	454	100%
Kadra menedżerska wyższego szczebla	92	92	100%	92	100%
Zarząd oraz pozostała kadra kierownicza najwyższego szczebla	22	22	100%	22	100%
2024					
Stanowiska operacyjne	422	422	100%	422	100%
Specjaliści	547	547	100%	547	100%
Samodzielni specjaliści	947	947	100%	947	100%
Kadra menedżerska/ eksperci	493	493	100%	493	100%
Kadra menedżerska wyższego szczebla	98	98	100%	98	100%
Zarząd oraz pozostała kadra kierownicza najwyższego szczebla	31	31	100%	31	100%

2025

Stanowiska operacyjne	436	436	100%	436	100%
Specjaliści	598	598	100%	598	100%
Samodzielni specjaliści	1 054	1 054	100%	1 054	100%
Kadra menedżerska/ eksperci	561	561	100%	561	100%
Kadra menedżerska wyższego szczebla	103	103	100%	103	100%
Zarząd oraz pozostała kadra kierownicza najwyższego szczebla	37	37	100%	37	100%

W Żabka Polska obowiązują polityki i procedury antykorupcyjne, a ponadto firma zapewnia pracownikom odpowiednie szkolenia w tym zakresie. Całkowita liczba pracowników oraz liczba osób w poszczególnych kategoriach zatrudnienia różni się od danych prezentowanych we wskaźniku GRI 2-7, ponieważ nie uwzględnia osób przebywających na długotrwałych zwolnieniach oraz w okresie wypowiedzenia. W Żabka Polska obowiązuje określony termin, w którym wszyscy pracownicy muszą zrealizować szkolenie

w zakresie przeciwdziałania korupcji oraz etycznego postępowania w biznesie (zazwyczaj trwa on do końca września). Osoby przyjęte do pracy między 1 października a 31 grudnia proszone są o podpisanie oświadczenia o zapoznaniu się z Kodeksem Etyki i zobowiązaniu do przestrzegania jego postanowień. Z politykami i procedurami antykorupcyjnymi są zapoznawani również współpracownicy oraz stażyści.

Incydenty

[GRI 205-3]

Potwierdzone przypadki korupcji i podjęte działania

W latach 2023–2025 nie stwierdzono żadnych przypadków korupcji.

[GRI 2-27]

Przestrzeganie przepisów prawa i regulacji

W 2023 r. nie wystąpiły istotne przypadki naruszenia przepisów prawa ani regulacji, które powodowałyby nałożenie kar finansowych lub niefinansowych. W 2024 r. wystąpiły mało istotne przypadki nieprzestrzegania przepisów, z tytułu których nałożono na firmę kary pieniężne. W sumie w 2024 r. odnotowaliśmy 107 takich przypadków, a łączna wysokość zapłaconych kar wyniosła 640 031 PLN. W 2025 r. odnotowaliśmy 148 przypadków nieprzestrzegania przepisów prawa i regulacji, z tytułu których nałożono kary pieniężne. 133 kary dotyczyły przypadków, które wystąpiły w 2025 r. i za które kary zapłacono w 2025 r. (835 tys. PLN), 11 kar dotyczyło przypadków, które wystąpiły w poprzednich okresach sprawozdawczych, a które zostały uregulowane w 2025 r. (34 tys. PLN). Przypadki odnotowane w 2024 i 2025 r. dotyczyły przede wszystkim prezentowania treści reklamowych niezgodnie z właściwymi miejscowymi przepisami w zakresie ładu przestrzennego oraz nieprawidłowego zajęcia pasa drogowego przez kierowców Żabka Polska.

[GRI 206-1]

Podjęte wobec organizacji kroki prawne dotyczące przypadków naruszeń zasad wolnej konkurencji i praktyk monopolistycznych

W okresie 2023–2025 nie stwierdzono przypadków naruszenia zasad wolnej konkurencji ani praktyk monopolistycznych, a zgodnie z najlepszą wiedzą firmy organy zewnętrzne nie podjęły wobec niej żadnych kroków prawnych w tym zakresie.

Bezpieczeństwo danych

[FB-FR-230a.2.]

Opis podejścia do identyfikowania i eliminowania ryzyka związanego z bezpieczeństwem danych

Bezpieczeństwo IT i ochrona danych stanowią dla nas priorytet. Aby zapewnić właściwy poziom zabezpieczenia przetwarzanych danych, Żabka Polska wdrożyła system zarządzania bezpieczeństwem informacji zgodny z międzynarodową normą ISO 27001, która wymaga od przedsiębiorstw opracowania planów reagowania na incydenty związane z bezpieczeństwem oraz naruszeniami ochrony danych osobowych jako integralnej części systemu zarządzania bezpieczeństwem informacji. Zapewnia to odpowiednie przygotowanie firmy do reagowania na ewentualne zdarzenia oraz minimalizowania ich skutków.

W zakresie ochrony danych osobowych Żabka Polska podlega przepisom Rozporządzenia Parlamentu Europejskiego i Rady (UE) 2016/679 z dnia 27 kwietnia 2016 r. w sprawie ochrony osób fizycznych w związku z przetwarzaniem danych osobowych i w sprawie swobodnego przepływu takich danych oraz uchylenia dyrektywy 95/46/WE (ogólne rozporządzenie o ochronie danych). W związku z powyższym wprowadziliśmy szereg dokumentów wewnętrznych, w tym Politykę ochrony danych osobowych Żabka Polska, oraz prowadzimy cykliczne szkolenia dla pracowników. Zgodnie z art. 39 RODO powołaliśmy także Inspektora Ochrony Danych.

[GRI 418-1]

Uzasadnione skargi dotyczące naruszenia prywatności klienta i utraty danych klientów

Na bieżąco weryfikujemy skargi związane z naruszeniami prywatności klientów. W 2023 r. otrzymaliśmy 24 skargi od osób pracujących w Żabka Polska, tj. nie od osób trzecich (złożone zgodnie z obowiązującymi procedurami), oraz jedną skargę od organów regulacyjnych. W 2024 r. do firmy wpłynęła jedna uzasadniona skarga dotycząca naruszenia prywatności klientów i utraty ich danych. Została ona wniesiona przez organ regulacyjny. W 2025 r. otrzymaliśmy trzy pisma od Prezesa Urzędu Ochrony Danych Osobowych (PUODO): jedno w związku ze zgłoszonym naruszeniem ochrony danych osobowych, jedno dotyczące skargi klienta związanej z monitoringiem w sklepie Żabka oraz jedno informujące o gromadzeniu materiału dowodowego w związku ze skargą klienta sprzed kilku lat. W 2025 r. nie otrzymaliśmy od podmiotów zewnętrznych skarg, które uznałibyśmy za zasadne. W 2025 r. odnotowaliśmy 26 przypadków utraty danych klientów.



Zapłacony podatek dochodowy

[GRI 207-4]

Raportowanie według krajów

Polska – właściwa jurysdykcja podatkowa dla Żabka Polska sp. z o.o.			
	2023	2024	2025
Nazwy jednostek będących rezydentami podatkowymi	Żabka Polska sp. z o.o.	Żabka Polska sp. z o.o.	Żabka Polska sp. z o.o.
Podstawowy przedmiot działalności	Działalność firm centralnych (head offices) i holdingów, z wyłączeniem holdingów finansowych (PKD 70.10.Z)	Działalność firm centralnych (head offices) i holdingów, z wyłączeniem holdingów finansowych (PKD 70.10.Z)	Działalność firm centralnych (head offices) i holdingów, z wyłączeniem holdingów finansowych (PKD 70.10.Z)
Liczba pracowników	2 594 (na 31.12.2023 r.)	2 655 (na 31.12.2024 r.)	2 773 (na 31.12.2025 r.)
Przychody (w tys. PLN)	19 408 711	22 783 085	25 766 306
Przychody z transakcji wewnątrzgrupowych z jednostkami w innych jurysdykcjach podatkowych (tys. PLN)	683	54 320	5 865
Zysk przed opodatkowaniem (w tys. PLN)	543 943	1 052 658	1 417 799
Rzeczowe aktywa trwałe i zapasy (w tys. PLN)	7 268 826	8 586 035	9 227 036
Podatek dochodowy zapłacony (w tys. PLN)	310,85	161,49	286 852
Podatek bieżący (w tys. PLN)	123,09	206,97	85 781
Przyczyny występowania różnic między podatkiem dochodowym od osób prawnych naliczonym od zysku/straty a podatkiem należnym w przypadku zastosowania ustawowej stawki podatkowej do zysku/straty przed opodatkowaniem.	Trwałe różnice pomiędzy wynikiem bilansowym a podatkowym wynikają przede wszystkim z ograniczeń w zaliczaniu do kosztów uzyskania przychodów kosztów finansowania dłużnego, zgodnie z art. 16 ust. 1 pkt 13e ustawy o podatku dochodowym od osób prawnych. Różnice te dotyczą w szczególności odsetek oraz różnic kursowych związanych z otrzymanymi kredytami i pożyczkami.	Trwałe różnice pomiędzy wynikiem bilansowym a podatkowym wynikają przede wszystkim z ograniczeń w zaliczaniu do kosztów uzyskania przychodów kosztów finansowania dłużnego, zgodnie z art. 16 ust. 1 pkt 13e ustawy o podatku dochodowym od osób prawnych. Różnice te dotyczą w szczególności odsetek oraz różnic kursowych związanych z otrzymanymi kredytami i pożyczkami.	Trwałe różnice pomiędzy wynikiem bilansowym a podatkowym wynikają przede wszystkim z ograniczeń w zaliczaniu do kosztów uzyskania przychodów kosztów finansowania dłużnego, zgodnie z art. 16 ust. 1 pkt 13e ustawy o podatku dochodowym od osób prawnych. Różnice te dotyczą w szczególności odsetek oraz różnic kursowych związanych z otrzymanymi kredytami i pożyczkami.

Słowniczek

Termin	Definicja
DEFRA	Ministerstwo ds. Ochrony Środowiska, Żywności i Wsi (ang. Department for Environment, Food and Rural Affairs) – resort rządu Wielkiej Brytanii, odpowiadający za ochronę środowiska, produkcję żywności i rolnictwo.
ESG	Skrót od ang. environmental, social, and governance. Odnosi się do kwestii i działań dotyczących ochrony środowiska, odpowiedzialności społecznej i ładu korporacyjnego.
GHG	Gazy cieplarniane – grupa gazów obejmująca dwutlenek węgla (CO ₂), metan (CH ₄), podtlenek azotu (N ₂ O), sześćfluorek siarki (SF ₆), trójfluorek azotu (NF ₃), fluorowęglowodory (HFC) i perfluorowęglowodory (PFC). Gazy te wymienione są w części 2 załącznika V do rozporządzenia (UE) 2018/1999 Parlamentu Europejskiego i Rady.
Standardy GRI	Standardy sprawozdawczości w zakresie zrównoważonego rozwoju opracowane przez Global Reporting Initiative – niezależną, międzynarodową organizację, która pomaga firmom i innym podmiotom wziąć odpowiedzialność za ich wpływ na otoczenie, zapewniając globalny wspólny język do jego komunikowania.
KPI	Kluczowe wskaźniki efektywności
Strategia Odpowiedzialności	Strategia ESG Żabka Polska, w której zapisano osiem strategicznych zobowiązań na lata 2021–2026, podzielonych na cztery filary. Zobowiązania te uzupełniają 10 celów operacyjnych, które umożliwiają raportowanie dokonywanych postępów w sposób transparentny i porównywalny.
SASB	Rada ds. Standardów Rachunkowości Zrównoważonego Rozwoju (ang. Sustainability Accounting Standards Board), opracowująca branżowe standardy sprawozdawczości w zakresie zrównoważonego rozwoju, w tym dla branży dystrybucji i sprzedaży detalicznej żywności.
Żabka Polska	Oznacza organizację obejmującą następujące podmioty: Żabka Polska sp. z o.o., Żabka Nano sp. z o.o., Żabka Property Fund sp. z o.o., Żabka Automatic Logistics sp. z o.o., Green Hive Technology sp. z o.o., Izidrop sp. z o.o. oraz Żappka Pay sp. z o.o.

Wykorzystanie materiałów graficznych wygenerowanych przy użyciu AI

Niniejszy dokument zawiera materiały graficzne edytowane lub utworzone przy użyciu sztucznej inteligencji. Materiały te służą wyłącznie celom ilustracyjnym i nie przedstawiają rzeczywistych osób, zdarzeń ani lokalizacji.

Wszelkie pytania związane z informacjami zawartymi w niniejszym sprawozdaniu prosimy kierować na adres: controlling_ESG@zabka.pl

Sprawozdanie z wykonania usługi atestacyjnej



Ernst & Young Audyt Polska
spółka z ograniczoną odpowiedzialnością sp. k.
Rondo ONZ 1
00-124 Warszawa

+48 (0) 22 557 70 00
+48 (0) 22 557 70 01
warszawa@pl.ey.com
www.ey.com/pl

Raport z niezależnej usługi atestacyjnej

Dla Zarządu Żabka Polska Sp. z o. o.

Zakres zrealizowanych prac

Zostaliśmy zaangażowani do przeprowadzenia usługi atestacyjnej dającej ograniczoną pewność w odniesieniu do wybranych informacji niefinansowych zaprezentowanych w „ESG Factsheet 2025” Żabka Polska Sp. z o.o. („Raport”) w oparciu o Wytyczne GRI wydane przez Global Reporting Initiative oraz Wytyczne SASB przez Sustainability Accounting Standard Boards.

Weryfikacji podlegały następujące informacje niefinansowe (wskaźniki GRI i SASB) zawarte w Raporcie: 2-7, 2-27, 205-2, 205-3, 206-1, 207-4, 301-1, 301-2, 301-3, 302-1, 302-2, 302-3, 303-3, 305-1, 305-2, 305-3, 305-4, 306-3, 401-1, 403-1, 403-9, 404-1, 405-1, 405-2, 416-1, 417-1, 417-2, 418-1, FB-FR-260a.1, FR-150a.1, FR-270a.1, FB-FR-230a.2, FB-FR_250a.2 („Wybrane Informacje”).

Przedmiotem naszej weryfikacji były jedynie Wybrane Informacje i nie przeprowadziliśmy procedur w stosunku do innych informacji zaprezentowanych w Raporcie. W związku z tym nie wyrażamy wniosku o Raporcie jako całości.

Odpowiedzialność Zarządu

Zarząd Spółki jest odpowiedzialny za sporządzenie i prezentację Raportu zgodnie z Wytycznymi GRI i Wytycznymi SASB we wszystkich istotnych aspektach. Odpowiedzialność ta obejmuje zaprojektowanie i stosowanie odpowiedniego systemu kontroli wewnętrznych, prowadzenie odpowiednich rejestrów oraz dokonanie odpowiednich szacunków umożliwiających sporządzenie i prezentację Raportu, w sposób wolny od istotnych zniekształceń spowodowanych oszustwem lub błędem.

Nasza odpowiedzialność

Naszym zadaniem było sformułowanie wniosku o ograniczonej pewności na temat Wybranych Informacji niefinansowych podlegających usłudze atestacyjnej zaprezentowanych w Raporcie na podstawie uzyskanych przez nas dowodów.

Nasze zlecenie przeprowadziliśmy zgodnie z Międzynarodowym Standardem Usług Atestacyjnych 3000 (zmienionym) Usługi atestacyjne inne niż badania lub przeglądy historycznych informacji finansowych („MSUA 3000 (zmieniony)”). Standard ten nakłada na nas obowiązek zaplanowania i przeprowadzenia procedur w taki sposób, aby móc wyrazić wniosek, że Zagadnienie będące przedmiotem zlecenia nie zawiera istotnych nieprawidłowości i są zgodne z Wytycznymi GRI i Wytycznymi SASB we wszystkich istotnych aspektach i wydać raport z usługi atestacyjnej. Zakres procedur wykonywanych w ramach usługi zależy od profesjonalnego osądu, włączając ocenę ryzyka istotnych zniekształceń spowodowanych oszustwem lub błędem.

Tłumaczenie raportu z niezależnej usługi atestacyjnej, pierwotnie sporządzonego w języku angielskim. W sprawach interpretacyjnych należy powoływać się na angielski oryginał.



Ernst & Young Audyt Polska
spółka z ograniczoną odpowiedzialnością sp. k.
Rondo ONZ 1
00-124 Warszawa

+48 (0) 22 557 70 00
+48 (0) 22 557 70 01
warszawa@pl.ey.com
www.ey.com/pl

Uważamy, że uzyskane przez nas dowody są wystarczające i odpowiednie do wydania wniosku o ograniczonej pewności.

Nasza niezależność i kontrola jakości

Stosujemy Międzynarodowy Standard Zarządzania Jakością 1 „Zarządzanie jakością dla firm wykonujących badania lub przeglądy sprawozdań finansowych lub zlecenia innych usług atestacyjnych lub pokrewnych”, który wymaga, aby firma audytorska zaprojektowała, wdrożyła i stosowała system zarządzania jakością, w tym polityki i procedury dotyczące zgodności z wymogami etycznymi, standardami zawodowymi oraz mającymi zastosowanie wymogami prawa i regulacjami.

Jesteśmy niezależni od Spółki i potwierdzamy, że spełniliśmy wymagania Kodeksu Etyki dla Zawodowych Księgowych wydanego przez Międzynarodową Radę Standardów Etycznych dla Księgowych oraz posiadamy wymagane kompetencje i doświadczenie do przeprowadzenia tego zlecenia zapewniającego.

Podsumowanie przeprowadzonych procedur

Przeprowadzone przez nas procedury w odniesieniu do Wybranych Informacji zaprezentowanych w Raporcie zostały zaprojektowane tak, aby uzyskać zapewnienie dające ograniczoną pewność i polegały na:

- analizie i identyfikacji Wybranych Informacji ujętych w Raporcie;
- przeprowadzeniu rozmów z osobami odpowiedzialnymi za raportowanie informacji niefinansowych zawartych w Raporcie;
- porównaniu Wybranych Informacji ujętych w Raporcie z otrzymaną dokumentacją Spółki.

Zastosowane procedury zostały przez nas wybrane według własnego uznania i obejmują ocenę ryzyka istotnego zniekształcenia Wybranych Informacji zawartych w Raporcie. Zakres procedur wykonywanych w ramach usługi dającej ograniczoną pewność jest istotnie węższy niż w przypadku usługi dającej racjonalną pewność. W związku z tym poziom zapewnienia uzyskany przy usłudze dającej ograniczoną pewność jest istotnie niższy niż poziom zapewnienia jaki byłby uzyskany, gdyby przeprowadzono usługę dającą racjonalną pewność.

Usługa atestacyjna dająca ograniczoną pewność polega na kierowaniu zapytań, przede wszystkim do osób odpowiedzialnych za przygotowanie Raportu oraz na przeprowadzaniu procedur analitycznych i innych odpowiednich procedur. W ramach prac, bierzemy pod uwagę kontrolę wewnętrzną w celu oceny ryzyka i zaplanowania naszych procedur, ale nie w celu wyrażenia opinii na temat skuteczności jej działania.

*Tłumaczenie raportu z niezależnej usługi atestacyjnej, pierwotnie sporządzonego w języku angielskim.
W sprawach interpretacyjnych należy powoływać się na angielski oryginał.*



Ernst & Young Audyt Polska
spółka z ograniczoną odpowiedzialnością sp. k.
Rondo ONZ 1
00-124 Warszawa

+48 (0) 22 557 70 00
+48 (0) 22 557 70 01
warszawa@pl.ey.com
www.ey.com/pl

Wniosek

Na podstawie przeprowadzonych procedur i uzyskanych dowodów nic nie zwróciło naszej uwagi, co pozwalałoby nam sądzić, że Wybrane Informacje nie są we wszystkich istotnych aspektach zgodne z Wytycznymi GRI i SASB.

Tomasz Michalak, Partner

Ernst & Young Audyt Polska spółka z ograniczoną odpowiedzialnością sp. k.

Warszawa, dnia 30 kwietnia 2026 roku

*Tłumaczenie raportu z niezależnej usługi atestacyjnej, pierwotnie sporządzonego w języku angielskim.
W sprawach interpretacyjnych należy powoływać się na angielski oryginał.*



zabka Nano

zabka Nano

froo

la o pauză în
frooniversul
înghețatei

Arome surprinzătoare
pentru momentul tău



froo

Mmm...
Maczfit